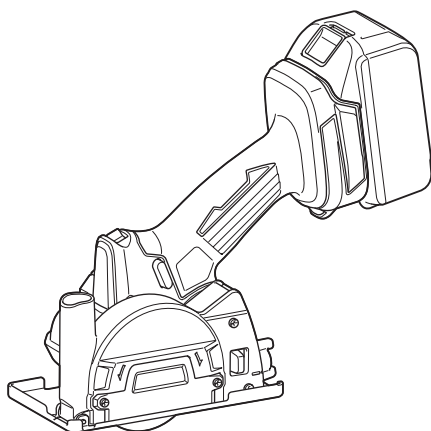




牧田®

使用說明書

# 充電式圓切機 DMC300



使用前請閱讀。

# 規格

型號：		DMC300
砂輪外徑		76 mm
砂輪內（軸）徑		10.0 mm / 9.5 mm (3/8 ")（規格因國家而異）
最大砂輪厚度		1.0 mm
最大切割能力	含集塵蓋	13.5 mm
	不含集塵蓋	16.0 mm
額定速度 (n)／無負載轉速 (n <sub>0</sub> )		20,000 min <sup>-1</sup> (rpm)
全長		271 mm *1
額定電壓		D.C. 18 V
淨重		1.2 - 1.7 kg

\*1.含電池組 (BL1860B)／不含集塵蓋

- 生產者保留變更規格不另行通知之權利。
- 規格和電池組可能因銷往國家之不同而異。
- 重量可能有所不同，視附件（包含電池組）而定。上表顯示符合EPTA-Procedure 01/2014的最輕及最重組合。

## 適用的電池組與充電器

電池組	BL1815N / BL1820B / BL1830B / BL1840B / BL1850B / BL1860B
充電器	DC18RC / DC18RD / DC18RE / DC18SD / DC18SE / DC18SF / DC18SH / DC18WC

- 上述某些電池組與充電器可能會因居住地區而無法使用。

**⚠警告：**務必使用上述的電池組與充電器。使用任何其他電池組與充電器可能會導致人員受傷和／或火災。

## 符號

以下顯示本設備可能使用的符號。在使用工具前，請務必理解其涵義。



請仔細閱讀使用說明書。



請佩帶護目鏡。



僅用於歐盟國家  
由於本設備中存有危險組件，廢棄電氣與電子設備可能會對環境與人體健康產生負面影響。  
請勿將電氣與電子器具和家庭廢棄物一同處理！  
根據針對廢棄電氣與電子設備制訂的歐洲指令及其對本國法律的修改版，應依照環境保護法規個別蒐集廢棄電氣與電子設備，並將其送至都市垃圾獨立回收點。  
這類設備會在設備上以打叉的滑輪垃圾桶作為符號標示。

## 用途

本工具適用於無水切割金屬、塑膠、陶瓷、石膏及類似複合材料的板件、接頭、管路、磚瓦或牆壁。

## 噪音

典型A加權噪音級別（根據EN60745-2-22測定）：

聲壓級（ $L_{pA}$ ）：88 dB (A)

聲功率級別（ $L_{WA}$ ）：99 dB (A)

不確定度（K）：3 dB (A)

注：聲明的噪音值係根據標準測試方法測定，可用於相互比較工具。

注：聲明的噪音值亦可用於暴露的初步評估。

**警告：** 請佩帶護耳罩。

**警告：** 實際使用電動工具時的噪音值，可能因使用方法（尤其是處理的工件種類）而不同於聲明的噪音值。

**警告：** 請務必基於預測的實際使用條件（考慮操作周期的所有方面，如工具關閉時間、怠速運行時間和啟動時間）採取安全措施保護操作人員。

## 振動

振動總值（三軸矢量和）（根據EN60745-2-22測定）：

工作模式：混凝土切割（厚度 5 mm）

振動值（ $a_h$ ）：3.0 m/s<sup>2</sup>

不確定度（K）：1.5 m/s<sup>2</sup>

注：聲明的總振動值係根據標準測試方法測定，可用於相互比較工具。

注：聲明的總振動值亦可用於暴露的初步評估。

**警告：** 實際使用電動工具時的振動值，可能因使用方法（尤其是處理的工件種類）而不同於聲明的振動值。

**警告：** 請務必基於預測的實際使用條件（考慮操作周期的所有方面，如工具關閉時間、怠速運行時間和啟動時間）採取安全措施保護操作人員。

## 符合性聲明

僅用於歐洲國家

符合性聲明隨附於本使用說明書的附錄 A。

## 安全警告

### 一般電動工具安全警告

**警告** 請通讀本電動工具附帶的所有安全警告、安全事項、插圖和規格。未按照以下列舉安全事項而使用或操作可能導致觸電、火災和／或嚴重傷害。

### 妥善保存所有的警告和安全事項說明以備將來參考。

在該警告中的「電動工具」是指電網電源供電（接電源線）的電動工具或電池驅動（充電式）的電動工具。

#### 工作場地安全

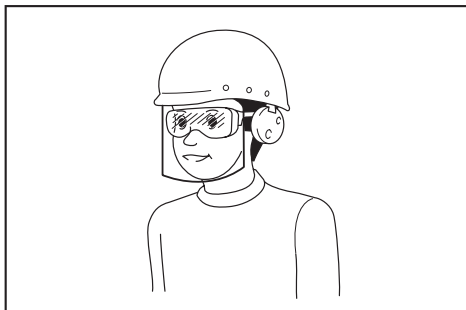
1. 保持工作場地清潔和明亮。混亂和黑暗的場所會引發事故。
2. 請勿在易爆環境，如有易燃液體、氣體或粉塵的環境下操作電動工具。電動工具產生的火花會點燃粉塵或氣體。
3. 操縱電動工具時不可讓兒童和旁觀者接近。操作時分心會使你無法正常控制機器。

#### 電氣安全

1. 電動工具插頭必須與插座匹配。絕不能以任何方式改裝插頭。需接地的電動工具不能使用任何轉換插頭。使用未經改裝的插頭和與之匹配的插座將減少觸電危險。
2. 工作時，身體不可接觸到接地的金屬體，例如鐵管、散熱器、火爐和冷凍機。如果身體接地會增加觸電危險。
3. 不得將電動工具暴露在雨中或潮濕環境中。若有水進入電動工具將增加觸電危險。
4. 不得腳踏導線。不可拖著導線移行工具或拉導線拔出插頭。還須避免使導線觸及高熱物體、油脂、尖銳邊緣或運動部件。受損或纏繞的導線會增加觸電危險。
5. 當在戶外使用電動工具時，一定要採用戶外專用的延長導線。採用戶外專用的延長導線能減少觸電的危險。
6. 如必須在潮濕的環境中使用電動工具，請使用殘餘電流裝置（RCD）保護電源。使用RCD保護電源能減少觸電的危險。
7. 電動工具會產生對使用者無害的電磁場（EMF）。不過，對心律調整器使用者及其他類似醫療器材的使用者而言，請務必先聯絡器材製造商及／或醫師以瞭解相關建議，再操作此類電動工具。

## 人身安全

1. 保持警覺，當操作電動工具時關注所從事的操作並保持清醒。請勿在疲勞時或受到藥物、酒精或治療影響時操作電動工具。在操作電動工具期間分心可能會導致嚴重人身傷害。
2. 使用安全裝置。始終佩帶護目鏡。安全裝置，如適當條件下的防塵面具、防滑安全鞋、安全帽、防護耳罩等設備能減少人身傷害。
3. 避免意外起動。在將工具接上電源和／或電池組以及拿起或搬動電動工具之前，確保開關處於關閉位置。搬運工具時手指放在已接通電源的開關上或開關處於接通時插入插頭可能會引發事故。
4. 在電動工具接通之前，取下所有調節鑰匙或扳手。遺留在電動工具旋轉零件上的扳手或鑰匙會導致人身傷害。
5. 操作時手不要伸得太長。使用時請雙腳站穩，時刻保持平衡。這樣在意外情況下能很好地控制電動工具。
6. 注意衣裝。不要穿寬鬆衣服或佩帶飾品。勿使頭髮和衣服靠近運動部件。寬鬆衣服、佩飾或長發易卷入運動部件。
7. 如果提供了與排屑裝置、集塵設備連接用的裝置，則確保他們連接完好且使用得當。使用集塵設備可減少因碎屑引起的危險。
8. 切勿因頻繁使用本工具而自認熟練導致您大意輕忽工具的安全原則。一時的疏忽隨即會造成人員重傷。
9. 使用電動工具時，請務必配戴護目鏡，以防眼睛受到傷害。護目鏡需符合美國 **ANSI Z87.1** 標準、歐洲 **EN 166** 標準或澳洲／紐西蘭 **AS/NZS 1336** 標準。若於澳洲／紐西蘭地區，法定需配戴面罩以保護臉部。



雇主有責任監督工具操作者和其他鄰近工作區域的人員穿戴合適的安全保護裝備。

## 電動工具使用和注意事項

1. 使用電動工具時請勿用蠻力。根據用途使用適當的電動工具。選擇具有適當設計額定值的電動工具會使妳工作更有效、更安全。
2. 如果開關無法接通或關閉工具電源，則不可使用該電動工具。不能用開關來控制的電動工具是危險的且必須進行修理。
3. 在進行任何調整、更換配件或存放電動工具之前，請將插頭從電源上拔下，並且／或將可拆式電池組從工具上取下。此類防護性安全措施可減少電動工具突然起動的危險。
4. 將閒置的電動工具存放在小孩不能拿到之處，並且不要讓不熟悉電動工具或對這些說明不了解的人操作電動工具。電動工具在未經訓練的用戶手中是危險的。
5. 保養電動工具及配件。檢查運動部件的安裝誤差或卡滯情形、零件損壞和影響電動工具運轉的其他情況。如有損壞，電動工具必須在使用之前修理好。許多事故由保養不良的電動工具引發。
6. 保持切削刀具的鋒利和清潔。保養良好的有鋒利切削刃的刀具不易被卡住而且容易控制。
7. 按照使用說明書，根據作業條件和作業特點來使用電動工具、附件和工具的刀頭等。將電動工具用於那些與要求不符的操作可能會導致危險情況。
8. 手柄及握把表面務必保持乾燥清潔，不沾油脂。如手柄及握把表面油滑，將無法在非預期的情況下安全操控工具。
9. 使用此工具時，請勿穿戴可能會捲入的布質工作手套。布質工作手套捲入移動零件中，會導致嚴重的人身傷害。

### 用電池驅動的電動工具的使用和注意事項

1. 僅使用製造商指定的充電器進行充電。使用適用於某一類型電池組的充電器給其他電池組充電可能會引起火災。
2. 僅使用專門設計的電池組給電動工具供電。使用任何其他電池組可能會造成人身傷害及火災。
3. 不使用電池組時請將其遠離紙夾、硬幣、鑰匙、釘子、螺絲或其他小型金屬物體放置。這些物體可能會使電池端子短路。短接電池端子可能會引起燃燒或起火。

4. 使用過度時，電池中可能溢出液體；請避免接觸。如果意外接觸到電池漏液，請用水沖洗。如果液體接觸到眼睛，請就醫。電池漏液可能會導致過敏發炎或灼傷。
5. 請勿使用損壞或經修改過的電池組或工具。損壞或經修改過的電池可能會出現無法預料的運作情形，而引發火災、爆炸或人員受傷風險。
6. 請勿將電池組或工具暴露於火源或高溫環境。暴露於火源或 130°C 以上的高溫可能會發生爆炸。
7. 請遵守所有充電說明，並勿於說明中指定之溫度範圍外進行電池組或工具充電。以錯誤的方式或於指定之溫度範圍外進行充電，可能會損壞電池，並增加火災風險。
6. 請勿使用從大型電動工具上拆下的已磨損強固輪。大型電動工具用輪不適合小型工具的高轉速運作且可能會破裂。
7. 附件的外徑和厚度必須在電動工具的額定能力之內。尺寸不正確的附件將無法安全操控。
8. 砂輪、法蘭的軸尺寸必須與電動工具的心軸正確嚙和。與工具的安裝硬件不匹配的砂輪、法蘭（含軸孔）將失去平衡，振動過度並可能導致失控。
9. 請勿使用受損的砂輪。在每次使用之前，請檢查砂輪有無碎片和裂縫。如果電動工具或砂輪掉落，請檢查有無損壞或重新安裝一個未損壞的砂輪。檢查和安裝了砂輪之後，請使旁觀者以及您自己遠離旋轉的砂輪，並以最大迴轉數運行電動工具一分鐘。損壞的砂輪通常會在此測試期間破裂。

### 維修

1. 將你的電動工具送交專業維修人員修理，必須使用相同的備件進行更換。這樣將確保所維修的電動工具的安全性。
2. 請勿維修損壞的電池組。僅可由製造商或授權的維修商維修電池組。
3. 上潤滑油及更換附件時請遵循本說明書指示。

### 圓切機安全警告

1. 隨工具提供的砂輪罩必須牢固安裝到電動工具上，並放置在最為安全的位置，以儘可能減少使砂輪暴露於操作者的部分。請使旁觀者以及您自己遠離旋轉的附件。砂輪罩有助於保護操作者免受砂輪碎片和意外接觸到砂輪時帶來的傷害。
2. 僅限對您的電動工具使用強固切割砂輪或金剛石切割砂輪。此類配件雖然可安裝到電動工具上，但無法確保操作安全。
3. 附件的額定速度必須至少等同於電動工具上標記的最大速度。當運轉速度大於額定速度時，附件可能會破裂並飛出。
4. 僅可將砂輪用於推薦的應用情況。例如：請勿用切割砂輪的側面進行磨削。砂輪切割機用於進行外圍磨削，對這些砂輪應用側力可能會導致其破碎。
5. 請務必使用未損壞的砂輪法蘭，直徑應符合您所選的砂輪。正確的砂輪法蘭可減少砂輪破裂的危險。
11. 旁觀者應與工作場地保持安全距離。所有進入工作場地的人員必須穿戴安全裝置。工件的碎片或破損的砂輪可能會飛濺到操作區域以外並導致人員傷害。
12. 如果在作業時切割附件可能會接觸到隱藏的導線，請僅握住工具的絕緣抓握表面。切割附件接觸到「帶電」的導線的時，電動工具上曝露的金屬部分可能也會「帶電」，並使操作員觸電。
13. 在附件完全停止之前切勿將工具放下。旋轉砂輪可能會碰撞地面或工作台表面而導致工具失控。
14. 您身邊攜帶工具時請勿運行工具。防止因不小心接觸到旋轉附件而導致衣物被捲入，甚至傷及身體。
15. 請定期清潔工具的排吸氣孔。馬達風扇會將灰塵吸入外殼內，過多的金屬粉末累積會造成電氣危害。
16. 請勿在可燃性物質附近運行電動工具。火花可能會點燃這些物質。
17. 請勿使用需要冷卻劑的附件。使用水或其它冷卻劑可能會導致觸電或死亡。



## 反彈和相關的警告

反彈是正在旋轉的砂輪收縮或受阻時突然產生的反作用力。收縮或受阻會導致旋轉砂輪的快速停止，從而導致在卡滯點處對失控的工具產生與砂輪旋轉方相反的作用力。

例如，如果工件使得砂輪受阻或收縮，則進入收縮點的砂輪邊將進入工件材料的表面，導致砂輪脫離或彈出。根據砂輪在收縮點的運動方向，砂輪可能會跳向或遠離操作者。在這種情況下，砂輪也可能破裂。

電動工具誤操作和／或不正確的操作步驟或操作條件將導致反彈，遵守以下所述的注意事項即可避免。

1. 請牢固持握電動工具的把手，保持身體和手臂處於正確位置以防止反彈力。如果提供了輔助手柄，請務必使用，以在啟動時最大程度地控制反彈或扭矩反作用力。如果遵守正確的注意事項，操作者可控制扭矩反作用力或反彈。
2. 切勿將手靠近旋轉附件。附件可能會反彈到您手上。
3. 請勿與旋轉的砂輪成一直線站立。反彈會在受阻點處以與砂輪運動方向相反的力作用於砂輪。
4. 特別是在進行角部、銳邊處等的加工作業時。避免使附件彈跳和受阻現象。角部、銳邊或附件發生彈跳可能會使旋轉的附件被鉤住並導致工具失控或反彈。
5. 請勿安裝鋸鏈、木雕鋸片或外圈間隙超過10 mm的扇形金剛石砂輪或齒狀鋸片。這些鋸片會發生頻繁的反彈並導致工具失控。
6. 請勿「擠壓」砂輪或對其過度施壓。請勿試圖切割過深。對砂輪過度施壓會使負荷增加，使砂輪在切割時易於扭曲或卡滯，也使得發生反彈或砂輪破裂的可能性增大。
7. 當砂輪卡滯或因任何原因中斷切割操作時，請關閉電動工具並將工具保持不動，直至砂輪完全停止。當砂輪還在運動中時，切勿試圖將砂輪從工件中取出，否則可能會造成反彈。研究並採取正確的措施以避免砂輪卡滯。
8. 請勿在工件中重新啟動切割操作。請等到砂輪到達全速後再小心地重新進行切割。如果電動工具在工件中重新啟動，則砂輪可能會卡滯、移動或反彈。
9. 請支撐面板或其它大型工件以最大限度地降低砂輪收縮和反彈。大型工件會因自身的重量而下陷。必須在工件下方靠近切割線和砂輪邊緣兩側放置支撐件。
10. 當在牆壁或其它盲區進行“袖珍切割”時請尤其小心。突出的砂輪可能會切割到氣管或水管、電線或其它物體，從而導致反彈。

11. 使用扇形金剛石砂輪時，請確保金剛石砂輪外圈各段間隙小於 10 mm（僅限負傾角）。

## 附加安全警告：

1. 請勿顛倒持握工具進行切割操作。此種操作方式極為危險，可能會導致嚴重事故。
2. 檢查並確認工件已正確支撐。
3. 有些材料含有毒化學物質。小心不要吸入粉塵，並避免皮膚接觸。遵循材料供應商的安全提示。
4. 請遵照製造商的建議儲存砂輪。儲存不當可能會導致砂輪受損。

## 妥善保存這些手冊。

**警告：** 請勿為圖方便或因對產品足夠熟悉（因重複的使用）而不嚴格遵循產品的安全規則。使用不當或不遵循本說明書中的安全規則會導致嚴重的人身傷害。

## 電池組的重要安全須知

1. 使用電池組之前，請閱讀（1）充電器、（2）電池和（3）使用電池的產品上的所有指示說明和注意標識。
2. 請勿拆解或改裝電池組。以免引發火災、過熱或爆炸。
3. 如果工具運行時間極短，請立即停止使用。否則可能會導致過熱、起火甚至爆炸。
4. 如果電解液進入眼睛，請立即用清水沖洗並就醫。這種情況可能會導致失明。
5. 請勿短接電池組：
  - (1) 請勿用任何導電材料觸碰電池端子。
  - (2) 避免將電池組與釘子、硬幣等金屬物品存放在同一容器中。
  - (3) 請勿將電池組置於水中或使其淋雨。電池短路會產生較大的電流、導致過熱並可能引起起火甚至擊穿。
6. 請勿在溫度可能達到或超過 50°C 的場所存放或使用工具和電池組。
7. 請勿焚燒電池組，即使其已嚴重損壞或徹底磨損。電池組會在火中爆炸。
8. 請勿釘牢、切割、輾壓、丟擲、摔落電池組，或使電池組撞擊硬物。這類行為可能會引發火災、過熱或爆炸。
9. 請勿使用損壞的電池。

10. 本工具附帶的鋰離子電池需符合危險品法規要求。

第三方或轉運代理在進行商業運輸時，應遵循包裝和標識方面的特殊要求。有關運輸項目的準備作業，諮詢危險品方面的專業人士。同時，請遵守可能更詳盡的國家法規。

請使用膠帶保護且勿遮掩表面的聯絡資訊，並牢固封裝電池，使電池在包裝內不可動。

11. 廢棄電池須移出工具並安全地棄置。關於如何處理廢棄的電池，請遵循當地法規。
12. 電池僅可用於 **Makita**（牧田）規定產品。將電池裝入非相容產品中可能會導致起火、過熱、爆炸或電解液滲漏情形。
13. 若工具長期間不使用，電池須從工具移出。
14. 使用期間和之後，電池組可能會發燙，因而造成燙傷或低溫灼傷。處理發燙的電池組時，請多加小心。
15. 使用後請勿立即觸碰工具的端子，因為端子溫度極高，足以造成燙傷。
16. 請勿讓碎屑或塵土卡在電池組的端子、孔洞和溝槽。否則可能會造成工具或電池組過熱、起火、爆炸及故障，導致燙傷或人員受傷。
17. 除非工具支援在高電壓電氣線路附近使用，否則請勿在高電壓電氣線路附近使用電池組。以免造成工具或電池組失常或故障。
18. 將電池置於孩童無法觸及之處。

## 妥善保存這些手冊。

**⚠️ 小心：** 請僅使用原裝 **Makita**（牧田）電池。使用非原裝 **Makita**（牧田）電池或經過改裝的電池可能會導致電池爆炸，從而造成火災、人身傷害或物品受損。同時也會導致牧田工具和充電器的牧田保修服務失效。

## 保持電池最大使用壽命的提示

1. 要在電池組完全放電前對其充電。當發現工具動力不足時，一定要停止使用工具並對電池組進行充電。
2. 切勿對已經充滿的電池組再次充電。過度充電會縮短電池的使用壽命。
3. 要在室溫為  $10^{\circ}\text{C} - 40^{\circ}\text{C}$  的條件下對電池組充電。請在充電前使處於發熱狀態的電池組冷卻。
4. 不使用電池組時，請將其從工具或充電器取下。
5. 如果電池組長時間（超過六個月）未使用，請給其充電。

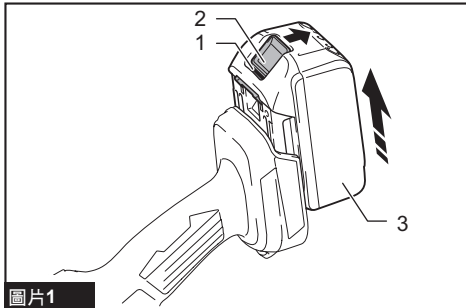
## 功能描述

**⚠️ 小心：** 調節或檢查工具功能之前，請務必關閉工具電源開關並取下電池組。

## 安裝或拆卸電池組

**⚠️ 小心：** 安裝或拆卸電池組前，請務必關閉工具電源。

**⚠️ 小心：** 安裝或拆卸電池組時請握緊工具和電池組。未握緊工具和電池組可能會導致它們從您的手中滑落，損壞工具和電池組，造成人身傷害。



圖片1

► 1. 紅色指示器 2. 按鈕 3. 電池組

拆卸電池組時，要在滑動電池組前側按鈕的同時將其從工具中抽出。

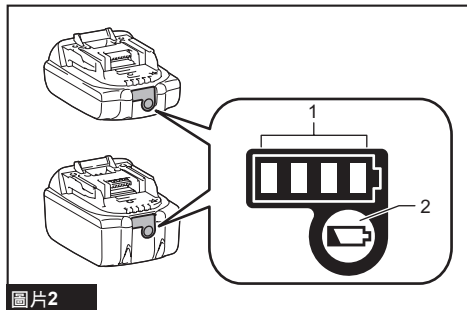
安裝電池組時，將電池組舌片對準外殼上的槽溝，並將其滑入定位。將其插到底，直到聽見喀嗒聲鎖入定位為止。如果您能看見圖中所示的紅色指示器，則表示尚未完全鎖定。

**⚠️ 小心：** 務必將電池組完全插入，直至看不見紅色指示器為止。否則其可能會意外從工具中脫落出來從而造成自身或他人受傷。

**⚠️ 小心：** 請勿過度用力安裝電池組。如果電池組滑動不平滑，可能是插入不當。

## 顯示電池的剩餘電量

僅適用於帶指示燈的電池組



► 1. 指示燈 2. 檢查按鈕

按下電池組上的檢查按鈕顯示剩餘電池電量。指示燈將亮起數秒。

指示燈			剩餘電量
■ 亮起	□ 關閉	▧ 閃爍	
■ ■ ■ ■			75%至100%
■ ■ ■ □			50%至75%
■ ■ □ □			25%至50%
■ □ □ □			0%至25%
▧ □ □ □			請對電池進行充電。
■ ■ □ □ ↑ ↓ □ □ ■ ■			電池可能存在故障。

注：根據使用條件和環境溫度，指示電量可能於實際電量有稍許不同。

注：電池保護系統運作時，第一個(最左側)指示燈將閃爍。

## 工具／電池組保護系統

本工具設有工具／電池組保護系統。此系統可自動切斷電機電源，以延長工具和電池使用壽命。如本工具或電池出現以下情況，工具將會自動停止操作。某些情況下，指示燈會亮起。

### 過載保護

以導致異常高電流的方式操作工具／電池時，工具會自動停止且操作指示燈會閃爍。在此情況下，請關閉工具電源並停止會導致工具過載的操作方式。接著，再開啟工具電源，重新啟動工具。

### 過熱保護

工具／電池過熱時，工具會自動停止運轉且操作指示燈閃爍。在此情況下，請待工具冷卻後再開啟工具電源。

### 過放電保護

剩餘電池電量變低時，本工具會自動停止。若操作開關時本工具未運轉，請將電池從工具拆下並進行充電。

### 其他原因保護

保護系統也設計用於防止可能損壞工具的其他原因，並可讓工具自動停止運轉。當工具暫時停止或停止運作時，請執行所有下列步驟以解決原因。

1. 關閉工具電源並重新開啟，以重新啟動。
2. 對電池進行充電，或更換為已充電的電池。
3. 等待工具和電池冷卻。

如果恢復保護系統運作後，情況沒有任何改善，請洽詢當地 **Makita**（牧田）維修服務中心。



## 開關操作

**⚠警告：** 若工具可在僅扣動開關扳機而未按下保護鎖按鈕的情況下運行，請不要使用工具。使用需要維修的開關會導致工具意外運行和嚴重的人身傷害。在繼續使用工具前，請將其返回至Makita（牧田）維修服務中心進行修復。

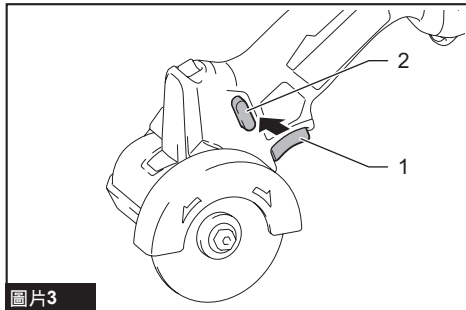
**⚠警告：** 切勿透過用膠帶封住保護鎖按鈕或其他方法來使其無法工作。保護鎖按鈕無法工作的開關會導致工具意外運行和嚴重的人身傷害。

**⚠小心：** 將電池組插入工具之前，請務必確認扳機開關是否能扣動自如，釋放後能夠退回至「OFF」（關閉）位置。

**⚠小心：** 請勿在未按下保護鎖按鈕時，用力扣動開關扳機。否則會導致開關破裂。

**⚠小心：** 釋放開關扳機後，工具會立即制動砂輪旋轉。緊握工具，以針對釋放開關扳機時的制動反應做出回應。突發反應可能會使工具自手中掉落，並造成人員受傷。

為避免意外扣動開關扳機，本工具配備保護鎖按鈕。若要啟動工具，請按住保護鎖按鈕，然後扣動開關扳機即可。釋放開關扳機即可停止。



圖片3

► 1. 開關扳機 2. 保護鎖按鈕

## 砂輪選擇

**⚠小心：** 附件的額定速度必須至少等同於電動工具上標記的最大速度。當運轉速度大於額定速度時，附件可能會破裂並飛出。

**⚠小心：** 僅可將砂輪用於建議的應用情況。

請根據應用，選擇最適用的切割砂輪類型。

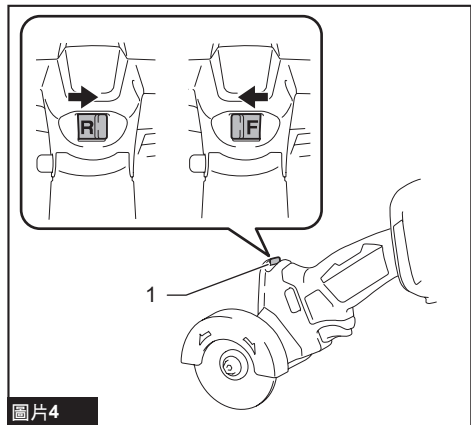
砂輪類型	實際應用
切割砂輪	切割鋼材、不鏽鋼、金屬
碳化鎢砂輪	切割塑膠、石膏、複合材料
金剛石砂輪	切割磚瓦、陶瓷

## 砂輪旋轉方向

**⚠小心：** 操作工具之前請務必確認旋轉方向。

**⚠小心：** 僅可在工具完全停止後使用反轉開關。基於安全因素，操作期間突然切換旋轉方向會使工具緊急停止。

砂輪旋轉可正向或反向變換。  
若要設定正向旋轉，請將反轉開關滑至左側，直到開關上出現「F」標示為止。  
若要選擇反向旋轉，請將反轉開關滑至右側，直到開關上出現「R」標示為止。



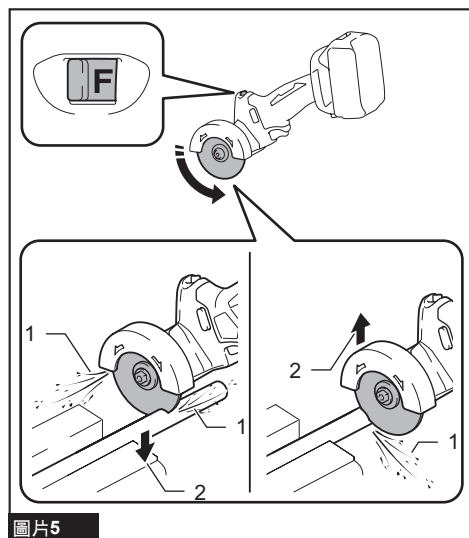
圖片4

► 1. 反轉開關

碎片、碎屑、火花及切割顆粒容易沿砂輪旋轉的正切方向飛出。有效使用砂輪罩可避免持續暴露於切割顆粒中，以利將部分切割粉塵及顆粒往另一方向排放。

旋轉中砂輪快速停止的反作用力，可能會使工具往砂輪旋轉的反方向失控。

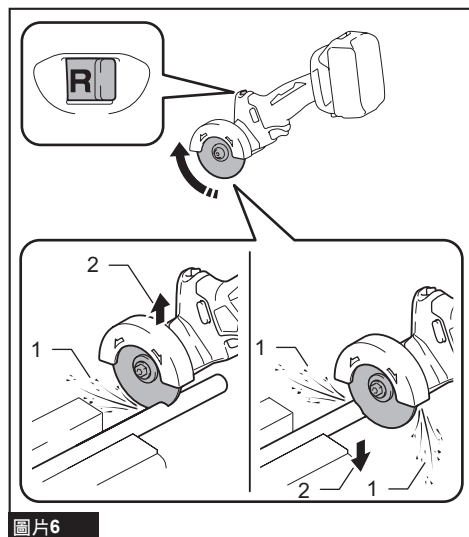
### 正向旋轉



圖片5

► 1. 切割顆粒 2. 反作用力

### 反向旋轉



圖片6

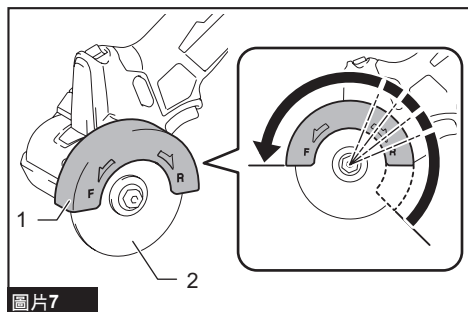
► 1. 切割顆粒 2. 反作用力

## 砂輪罩

**⚠️ 小心：** 操作前，請確認砂輪罩已正確且穩固地置於切割砂輪後方。

請依工作情況及需求，將砂輪罩固定於適當位置，藉此最大程度提高安全性並減少暴露於可能的風險因素。

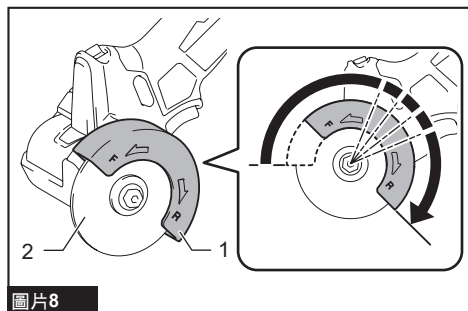
### 往前放置



圖片7

► 1. 砂輪罩 2. 切割砂輪

### 往後放置

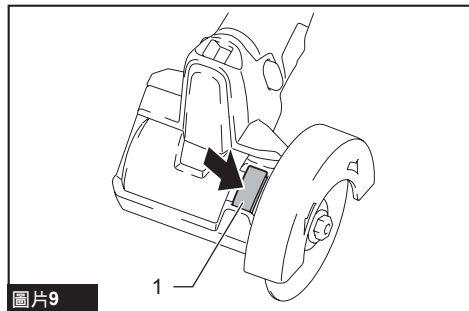


圖片8

► 1. 砂輪罩 2. 切割砂輪

## 軸鎖

安裝及拆卸切割砂輪時請按下軸鎖，以防心軸旋轉。



圖片9

### ► 1. 軸鎖

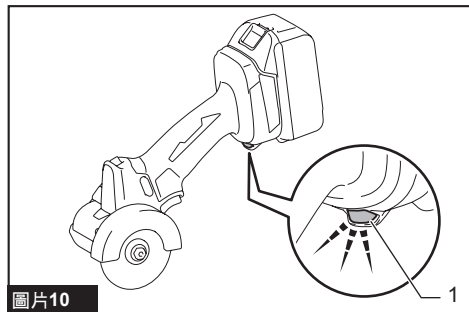
**注意：**心軸轉動時切勿使用軸鎖。否則將損壞工具。

## 操作指示燈

**⚠小心：**不要直視燈光或光源。

按住保護鎖按鈕並拉動開關扳機，即可開啟操作指示燈。

釋放開關扳機大約 15 秒後，燈會熄滅。



圖片10

### ► 1. 操作指示燈

**注意：**工具操作負載過高時，操作指示燈將閃爍。在此情況下，請釋放開關扳機，並減少工具負載，再重新進行操作。

**注意：**工具過熱時，操作指示燈會閃爍。在此情況下，請釋放開關扳機，並讓工具／電池冷卻，再重新進行操作。

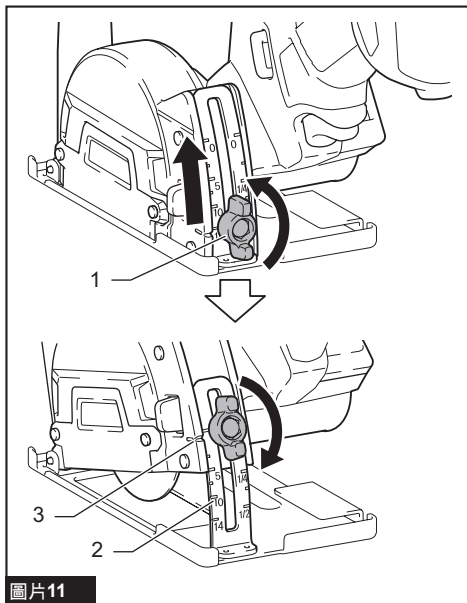
**注：**請用乾布擦去燈殼上的塵垢。應小心不要刮花燈頭，否則可能會降低照明度。

## 調整切割深度

**⚠小心：**調整切割深度後，請務必將指旋螺絲穩固鎖緊。

在安裝集塵蓋的情況下，切割深度最多可微調 13.5 mm。

鬆開深度刻度上的指旋螺絲。將工具把手抬起或降低至定位，將蓋上的深度指示器對齊刻度上所需的切割深度。接著，將指旋螺絲鎖緊。



圖片11

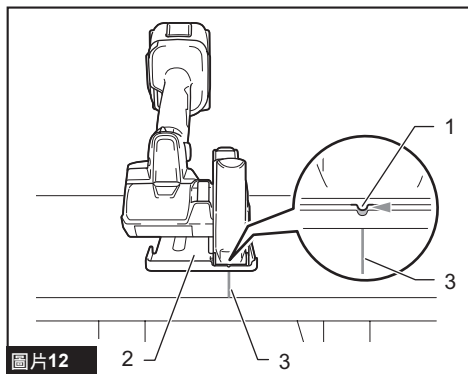
### ► 1. 指旋螺絲 2. 深度刻度 3. 深度指示器

**⚠小心：**若要進行乾淨且安全的切割，設定切割深度時，使切割砂輪超過工件底面 2.0 mm 以內。設定適當的切割深度可減少反彈危險可能造成的人員傷害。

## 筆直切割瞄準

在安裝集塵蓋的情況下，於實際切割操作前，將切割砂輪對齊切割方向即可安全地執行筆直切割操作。

將集塵蓋基座的導軌凹槽對齊工件上的切割線。



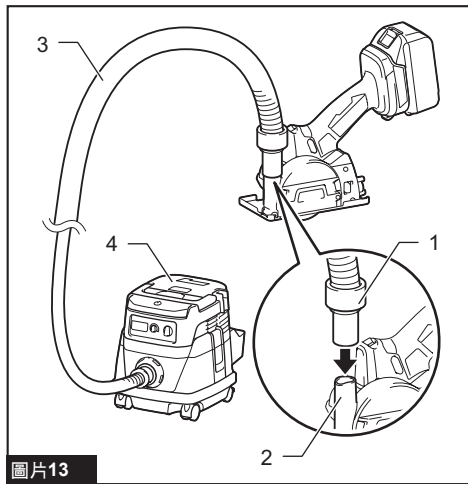
圖片12

► 1. 導軌凹槽 2. 基座 3. 切割線

## 連接吸塵器

### 選購配件

若欲在切割過程保持清潔，請使用 22 號前端管口（選購配件）將 Makita（牧田）吸塵器連接至集塵蓋的集塵噴嘴。



圖片13

► 1. 22 號前端管口 2. 集塵噴嘴 3. 軟管  
4. 吸塵器

## 防止意外重啟功能

若在扣動開關扳機的同時安裝電池組，工具不會啟動。

若要啟動工具，請先釋放開關扳機。請按住保護鎖按鈕，然後扣動開關扳機。

## 電子功能

本工具配備方便操作的電子功能。

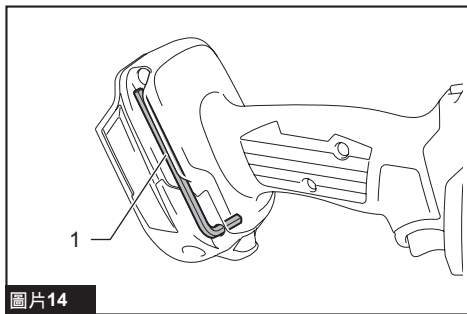
- 電閘  
本工具配備電閘。若工具在鬆開開關扳機後持續無法快速停止，請將工具送至 **Makita**（牧田）維修服務中心進行維修。
- 恆速控制  
速度控制功能提供一致轉速，不論負載情形為何。
- 主動式反饋感測技術  
本工具可以電子方式檢測砂輪或附件可能會有卡滯風險的情況。在這種情況下，本工具會自動切斷電源以防止心軸繼續旋轉（無法防止反彈）。  
要重新啟動工具，請先關閉工具，排除旋轉速度突然下降的原因，然後再啟動工具。

## 裝配

**⚠ 小心：** 在對工具進行任何裝配操作之前，請務必關閉工具電源開關並取下電池組。

## 六角扳手的存放

不使用時，請如圖所示存放六角扳手，以防遺失。



圖片14

► 1. 六角扳手

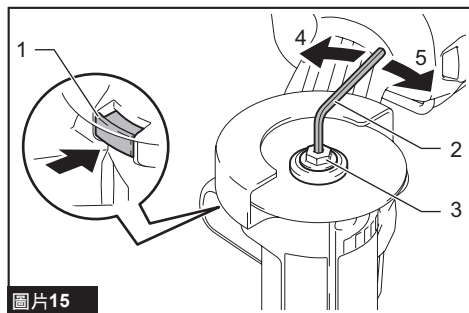
## 拆卸與安裝切割砂輪

**⚠️小心：** 僅可使用隨附的 **Makita**（牧田）六角扳手拆卸與安裝切割砂輪。

**⚠️小心：** 安裝切割砂輪時，請確實鎖緊螺栓。

**注意：** 安裝金剛石砂輪以獲得最佳性能時，請務必確認金剛石砂輪上的箭頭與所需的砂輪旋轉方向一致。

若要拆卸切割砂輪，請完全按下軸鎖，以防切割砂輪轉動，然後使用六角扳手逆時針鬆開六角螺栓。接著拆下六角螺栓、外法蘭和切割砂輪。

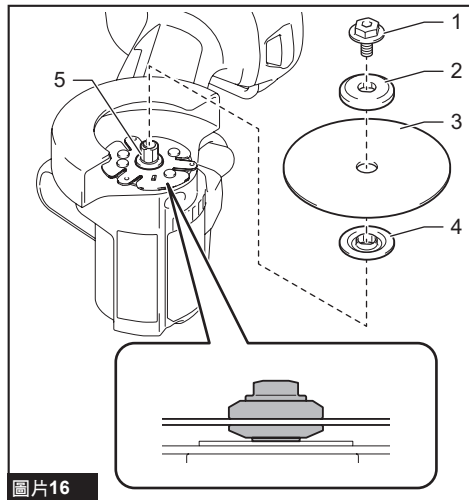


圖片15

► 1. 軸鎖 2. 六角扳手 3. 六角螺栓 4. 鬆開 5. 擰緊

**注意：** 若已拆下內法蘭，請將其裝回至心軸，並使其輪盤安裝部件朝上。

請按拆卸時的相反步驟安裝切割砂輪。



圖片16

► 1. 六角螺栓 2. 外法蘭盤 3. 切割砂輪  
4. 內法蘭盤 5. 心軸

## 安裝及拆卸集塵蓋

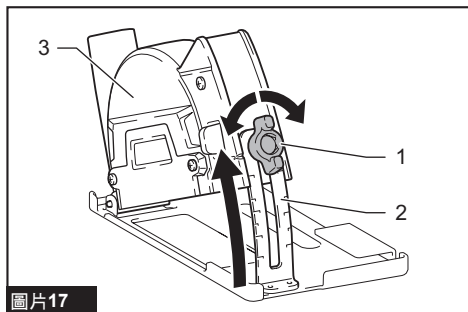
**⚠️小心：** 操作前，請確認集塵蓋內的止動器已將砂輪罩穩固鎖定。

**⚠️小心：** 避免使用集塵蓋進行會產生高溫及飛濺火花的金屬工作，因集塵蓋的塑料零件可能會熔化。

集塵蓋可加強切割操作的安全性與效率，提供針對旋轉中砂輪的保護、切割穩定性、精確控制切割深度，以及集塵解決方案，特別是針對磚瓦、石膏、石器切割。

### 安裝集塵蓋

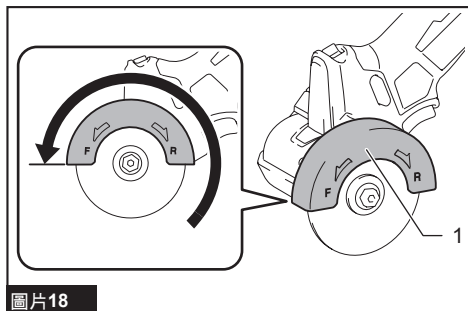
1. 鬆開集塵蓋深度刻度上的指旋螺絲。將集塵蓋完全抬起，然後將指旋螺絲鎖緊，將集塵蓋固定於抬起位置。



圖片17

► 1. 指旋螺絲 2. 深度刻度 3. 集塵蓋

2. 將工具上的砂輪罩設定於正向位置。

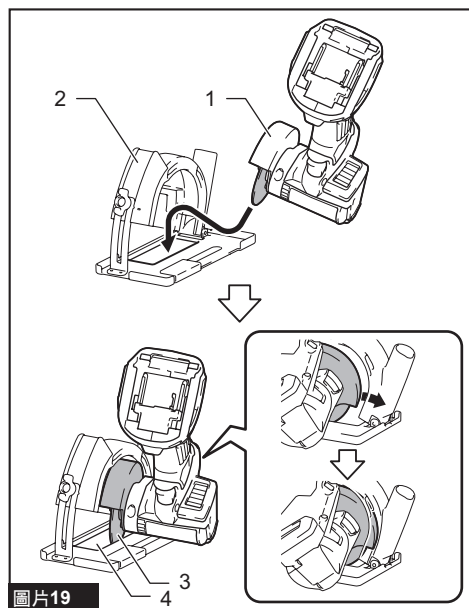


圖片18

► 1. 砂輪罩



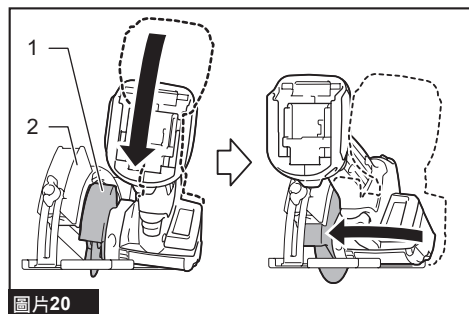
3. 稍微將工具把手抬起，並將砂輪罩前半部傾斜置於集塵蓋中，將切割砂輪底部往下穿過基座的砂輪槽。



圖片19

- 1. 砂輪罩 2. 集塵蓋 3. 切割砂輪  
4. 砂輪槽

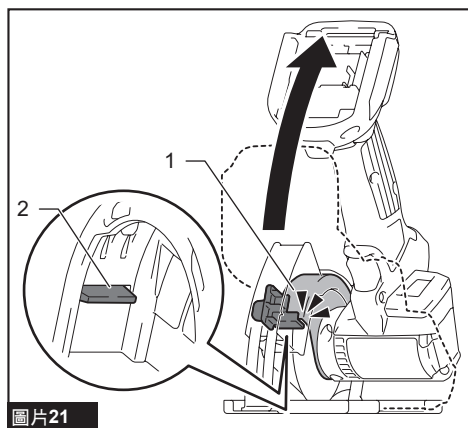
4. 將砂輪罩後半部裝於集塵蓋中，同時將工具把手從抬起位置降下至下方位置。



圖片20

- 1. 砂輪罩 2. 集塵蓋

5. 再次抬起工具把手，將砂輪罩後緣鉤在集塵蓋內的止動器上。



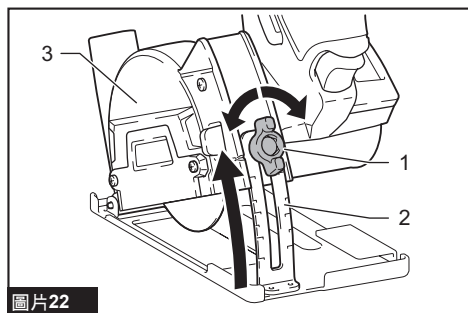
圖片21

- 1. 砂輪罩 2. 止動器

6. 鬆開指旋螺絲。將工具上下移動至所需的切割深度。接著，將指旋螺絲鎖緊，固定工具。

## 拆卸集塵蓋

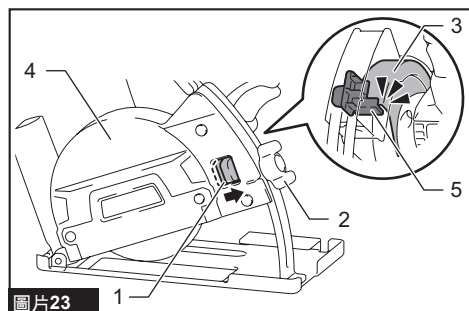
1. 鬆開集塵蓋深度刻度上的指旋螺絲。將工具把手完全抬起，然後將指旋螺絲鎖緊，將集塵蓋固定於抬起位置。



圖片22

- 1. 指旋螺絲 2. 深度刻度 3. 集塵蓋

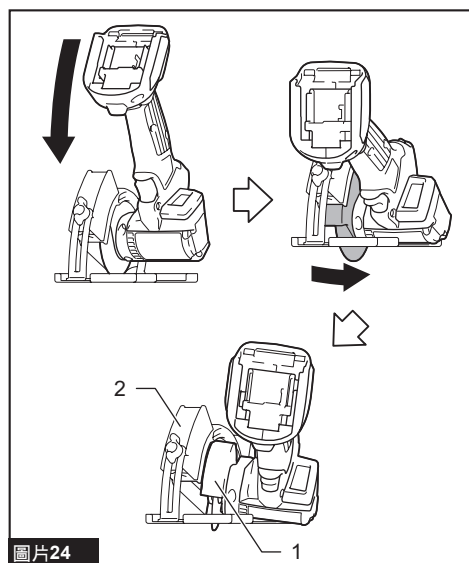
2. 將釋放桿往指旋螺絲方向滑動，將砂輪罩從集塵蓋內的止動器解開。



圖片23

► 1. 釋放桿 2. 指旋螺絲 3. 砂輪罩 4. 集塵蓋 5. 止動器

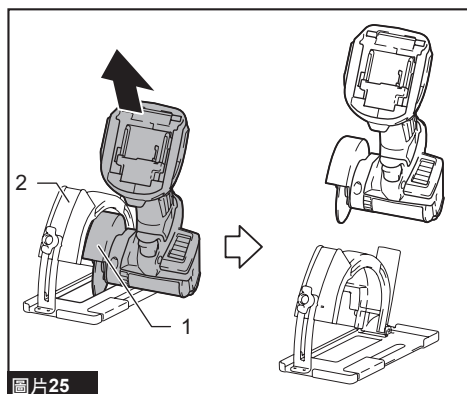
3. 將砂輪罩後半部從集塵蓋拆下，同時將工具把手從抬起位置降下至下方位置。



圖片24

► 1. 砂輪罩 2. 集塵蓋

4. 將砂輪罩前半部稍微往上及往外拉離集塵蓋。



圖片25

► 1. 砂輪罩 2. 集塵蓋

## 操作

⚠️小心：操作期間，請務必緊握工具。

⚠️小心：請勿強壓工具。在切口處施加過度壓力或使砂輪彎曲、卡滯或扭曲，均會造成馬達過熱，並引發工具反彈危險。

⚠️小心：切割塑膠時，請勿使切割砂輪過熱。這可能會導致工件熔化。

⚠️小心：啟動時或操作期間，請勿敲擊或碰撞切割砂輪。

⚠️小心：操作期間，請務必配戴護目鏡或防護面具。

⚠️小心：操作完畢後，請務必關閉工具，待砂輪完全停止後再將工具放下。

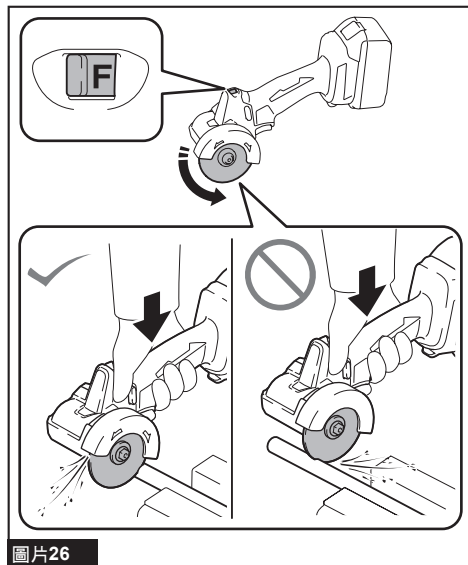
## 向下切割

注意：請小心地使用砂輪有效切割面，避免接觸切割顆粒。

注意：使切割砂輪直立於工件上，並避免在操作期間傾斜或晃動工具。

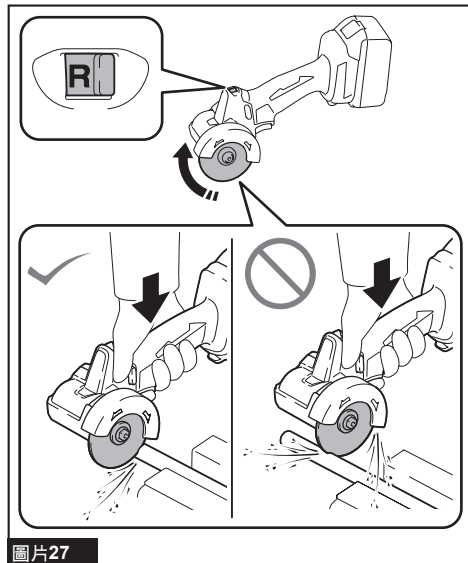
正確放置砂輪罩，以針對火花及從切割砂輪脫離的顆粒提供最大保護。將工具置於工件上，並勿使切割砂輪有任何接觸。開啟工具，等待切割砂輪達到全速。接著，使用應用適用的饋送速度，將工具緩慢降至工件表面。

### 正向旋轉



圖片26

### 反向旋轉



圖片27

## 筆直切割

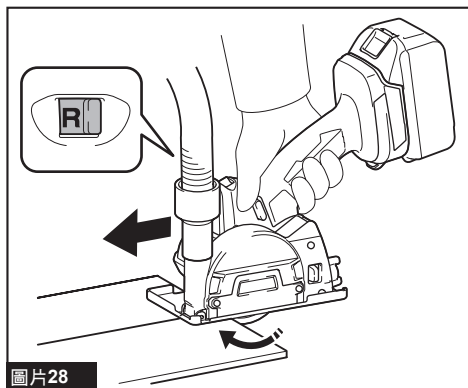
**⚠️ 小心：** 確認切割砂輪始終以向上磨削動作作業。否則，可能會將工具失控推出切口。

**注意：** 使切割線保持筆直並施加穩定壓力，以獲得一致的工件切割結果。

將集塵蓋基板置於需切割的工件上，並勿使切割砂輪有任何接觸。開啟工具，等待切割砂輪達到全速。接著，將工具放在工件表面上並緩慢移動，使其保持平穩前進，直至切割操作完成為止。

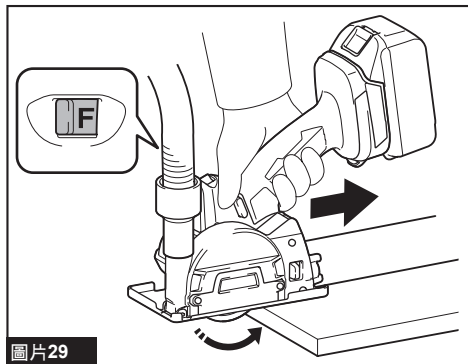
推動切割請選擇反向旋轉，拉動切割請選擇正向旋轉。

### 反向旋轉的推動切割



圖片28

### 正向旋轉的拉動切割



圖片29

**注：** 請注意，因部分切割顆粒會逆著集塵流擴散至集塵蓋內，故集塵蓋在拉動切割中運作效率較低。

## 保養

**⚠️ 小心：** 檢查或保養工具之前，請務必關閉工具電源開關並拆下電池組。

**注意：** 切勿使用汽油、苯、稀釋劑、酒精或類似物品清潔工具。否則可能會導致工具變色、變形或出現裂縫。

為了保證產品的安全與可靠性，任何維修或其他維修保養工作需由Makita（牧田）授權的或工廠維修服務中心來進行。務必使用Makita（牧田）的更換部件。

## 打磨金剛石砂輪

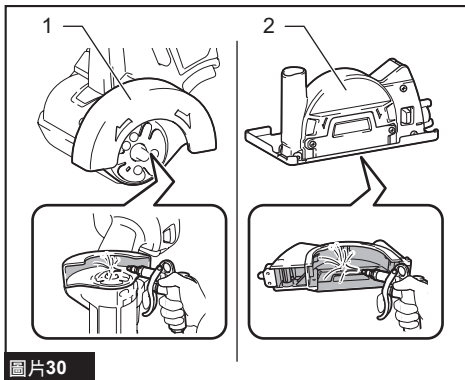
若金剛石砂輪的切割動作開始縮減，請使用老舊不用的粗糙砂輪機，或混凝土磚打磨金剛石砂輪。若要打磨，請確實固定砂輪機或混凝土磚，然後執行切割。

## 使用後

讓工具空轉片刻，清理工具內部的粉塵。馬達上聚積的粉塵可能會導致本工具故障。

## 清潔砂輪罩與集塵蓋

請定期清潔砂輪罩與集塵蓋內部。請將內部聚積的塵土或粉塵吹除或擦除。

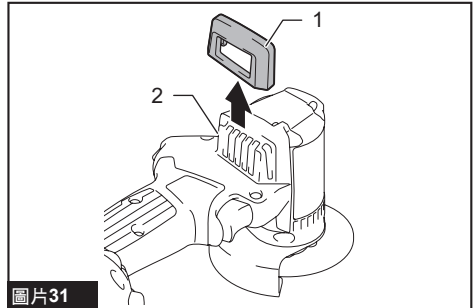


圖片30

► 1. 砂輪罩 2. 集塵蓋

## 氣孔清潔

請定期清潔工具排吸氣口，使空氣順暢流通。防塵蓋板髒汙及阻塞時，請將其從吸氣孔上拆下並進行清潔。



圖片31

► 1. 防塵蓋板 2. 吸氣孔

## 選購附件

**⚠️ 小心：** 這些附件或裝置建議使用於本說明書所指定的Makita（牧田）工具。如使用其他廠牌附件或裝置，可能導致傷人的危險。僅可將選購附件或裝置用於規定目的。

如您需要瞭解更多關於這些選購附件的信息，請諮詢當地的Makita（牧田）維修服務中心。

- 切割砂輪
- 金剛石砂輪
- 碳化鎢砂輪
- 六角扳手
- Makita（牧田）原裝電池和充電器

**注：** 本列表表中的一些部件可能作為標準配件包含於工具包裝內。規格可能因銷往國家之不同而異。







**Makita Europe N.V.** Jan-Baptist Vinkstraat 2,  
3070 Kortenberg, Belgium

**Makita Corporation** 3-11-8, Sumiyoshi-cho,  
Anjo, Aichi 446-8502 Japan

[www.makita.com](http://www.makita.com)

885963B124 ZHTW 20221028
--------------------------------