

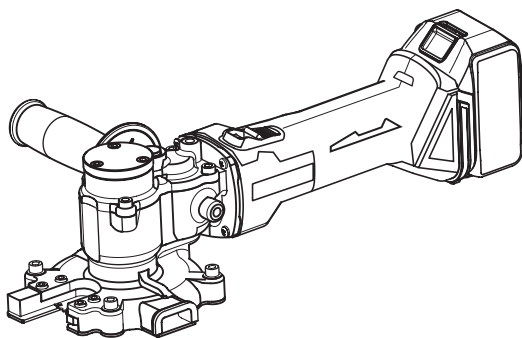


牧田®

使用說明書

# 充電式油壓鋼筋剪斷機

## DSC251



使用前請閱讀。

安裝與操作本機器之前，請先詳閱、瞭解並遵守所有說明和操作程序。請將本說明手冊放置於機器附近。

請詳閱、瞭解並遵守所有安全說明和操作程序。若您不瞭解說明，或是處於無法正確操作的環境條件，請勿操作機器。請諮詢您的管理者或其他負責人員。

## 規格

型號：	DSC251
電壓	D.C. 18 V
重量	4.0 kg (8.82 lbs)
尺寸(長 x 寬 x 高)	471 mm x 137 mm x 139 mm / 18-17/32" x 5-25/64" x 5-15/32" (不含把手)
鋼筋切割能力 (620 N/mm <sup>2</sup> / 90,000 psi)	φ 10 至 φ 25 mm (SD490) 3/8" 至 1" (級距 60)
回轉數	2200 rpm
刀片外徑	110 mm / 4.3"

- 規格和設計如有變更，恕不另行通知。
- 規格和電池組可能因銷往國家之不同而異。
- 重量可能有所不同，視附件（包含電池組）而定。根據 EPTA-Procedure 01/2014，最輕與最重的配件組合如下表所示。

## 適用的電池組與充電器

電池組	BL1830B / BL1840B / BL1850B / BL1860B
充電器	DC18RC / DC18RD / DC18RE / DC18SH

- 上述某些電池組與充電器可能會因居住地區而無法使用。

**警告：**務必使用上述的電池組與充電器。使用任何其他電池組與充電器可能會導致人員受傷和/或火災。

### 警告



操作本機器前，請先詳閱並瞭解本說明手冊。若未遵守操作說明，可能會導致嚴重傷亡。

### 安全警告標籤



飛射碎片和巨大噪音危害。請穿戴防護耳罩和護目鏡。



移動刀片。請勿將手靠近運作中的機器。進行維修前，請先關閉電源。

## 符號

以下顯示本設備使用的符號。在使用工具前請務必理解其含義。



僅用於歐盟國家  
請勿將電氣設備或電池組與家庭普通廢棄物一同丟棄！

請務必遵守歐洲關於廢棄電子電器設備和關於電池與蓄電池以及廢電池與廢蓄電池的指令，根據法律法規執行。達到使用壽命的電氣設備與電池組必須分類回收至符合環境保護規定的再循環機構。

## 妥善保存這些手冊

「小心」和「警告」指示的意義

**小心：** 表示潛在的危害情況，如未加以避免，可能導致輕微或中等傷害。這也用於提醒留意不安全的作業方式，以免發生可能導致人員受傷的事件。

**警告：** 表示潛在的危害情況，如未加以避免，將導致嚴重傷亡。

\*\*\* 如因忽視本說明手冊內的警告和安全說明，而導致任何意外損壞或個人傷害，Makita 概不負責。

## 用途

本工具用於切割鋼筋。

## 一般電動工具安全警告

**警告：**請通讀本電動工具附帶的所有安全警告、安全事項、插圖和規格。未按照以下列舉安全事項而使用或操作可能導致觸電、火災和/或嚴重傷害。

## 妥善保存所有的警告和安全事項說明以備將來參考。

在該警告中的「電動工具」是指電網電源供電（接電源線）的電動工具或電池驅動（充電式）的電動工具。

工作場地安全

1. 保持工作場地清潔和明亮。混亂和黑暗的場所會引發事故。

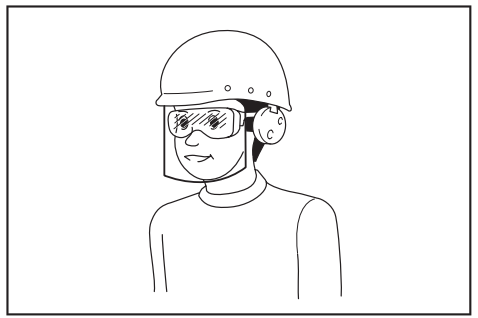
- 請勿在易爆環境，如有易燃液體、氣體或粉塵的環境下操作電動工具。電動工具產生的火花會點燃粉塵或氣體。
- 操縱電動工具時不可讓兒童和旁觀者接近。操作時分心會使你無法正常控制機器。

### 電氣安全

- 電動工具插頭必須與插座匹配。絕不能以任何方式改裝插頭。需接地的電動工具不能使用任何轉換插頭。使用未經改裝的插頭和與之匹配的插座將減少觸電危險。
- 工作時，身體不可接觸到接地的金屬體，例如鐵管、散熱器、火爐和冷凍機。如果身體接地會增加觸電危險。
- 不得將電動工具暴露在雨中或潮濕環境中。若有水進入電動工具將增加觸電危險。
- 不得踐踏導線。不可拖著導線移行工具或拉導線拔出插頭。還須避免使導線觸及高熱物體、油脂、尖銳邊緣或運動部件。受損或纏繞的導線會增加觸電危險。
- 當在戶外使用電動工具時，一定要採用戶外專用的延長導線。採用戶外專用的延長導線能減少觸電的危險。
- 如必須在潮濕的環境中使用電動工具，請使用殘餘電流裝置（RCD）保護電源。使用RCD保護電源能減少觸電的危險。
- 電動工具會產生對使用者無害的電磁場（EMF）。不過，對心律調整器使用者及其他類似醫療器材的使用者而言，請務必先聯絡器材製造商及／或醫師以瞭解相關建議，再操作此類電動工具。

### 人身安全

- 保持警覺，當操作電動工具時關注所從事的操作並保持清醒。請勿在疲勞時或受到藥物、酒精或治療影響時操作電動工具。在操作電動工具期間分心可能會導致嚴重人身傷害。
- 使用安全裝置。始終佩戴護目鏡。安全裝置，如適當條件下的防塵面具、防滑安全鞋、安全帽、防護耳罩等設備能減少人身傷害。
- 避免意外起動。在將工具接上電源和／或電池組以及拿起或搬動電動工具之前，確保開關處於關閉位置。搬運工具時手指放在已接通電源的開關上或開關處於接通時插入插頭可能會引發事故。
- 在電動工具接通之前，取下所有調節鑰匙或扳手。遺留在電動工具旋轉零件上的扳手或鑰匙會導致人身傷害。
- 操作時手不要伸得太長。使用時請雙腳站穩，時刻保持平衡。這樣在意外情況下能很好地控制電動工具。
- 注意衣裝。不要穿寬鬆衣服或佩帶飾品。勿使頭髮和衣服靠近運動部件。寬鬆衣服、佩飾或長發易卷入運動部件。
- 如果提供了與排屑裝置、集塵設備連接用的裝置，則確保它們連接完好且使用得當。使用集塵設備可減少因碎屑引起的危險。
- 切勿因頻繁使用本工具而自認熟練導致您大意輕忽工具的安全原則。一時的疏忽隨即會造成人員重傷。
- 使用電動工具時，請務必配戴護目鏡，以防眼睛受到傷害。護目鏡需符合美國 ANSI Z87.1 標準、歐洲 EN 166 標準或澳洲／紐西蘭 AS/NZS 1336 標準。若於澳洲／紐西蘭地區，法定需配戴面罩以保護臉部。



雇主有責任監督工具操作者和其他鄰近工作區域的人員穿戴合適的安全保護裝備。

### 電動工具使用和注意事項

- 使用電動工具時請勿用蠻力。根據用途使用適當的電動工具。選擇具有適當設計額定值的電動工具會使妳工作更有效、更安全。
- 如果開關無法接通或關閉工具電源，則不可使用該電動工具。不能用開關來控制的電動工具是危險的且必須進行修理。
- 在進行任何調整、更換配件或存放電動工具之前，請將插頭從電源上拔下，並且／或將可拆式電池組從工具上取下。此類防護性安全措施可減少電動工具突然起動的危險。
- 將閒置的電動工具存放在小孩不能拿到之處，並且不要讓不熟悉電動工具或對這些說明不了解的人操作電動工具。電動工具在未經訓練的用戶手中是危險的。
- 保養電動工具及配件。檢查運動部件的安裝誤差或卡滯情形、零件損壞和影響電動工具運轉的其他情況。如有損壞，電動工具必須在使用之前修理好。許多事故由保養不良的電動工具引發。
- 保持切削刀具的鋒利和清潔。保養良好的有鋒利切削刃的刀具不易被卡住而且容易控制。
- 按照使用說明書，根據作業條件和作業特點來使用電動工具、附件和工具的刀頭等。將電動工具用於那些與要求不符的操作可能會導致危險情況。
- 手柄及握把表面務必保持乾燥清潔，不沾油脂。如手柄及握把表面油滑，將無法在非預期的情況下安全操控工具。
- 使用此工具時，請勿穿戴可能會捲入的布質工作手套。布質工作手套捲入移動零件中，會導致嚴重的人身傷害。

### 用電池驅動的電動工具的使用和注意事項

- 僅使用製造商指定的充電器進行充電。使用適用於某一類型電池組的充電器給其他電池組充電可能會引起火災。
- 僅使用專門設計的電池組給電動工具供電。使用任何其他電池組可能會造成人身傷害及火災。
- 不使用電池組時請將其遠離紙夾、硬幣、鑰匙、釘子、螺絲或其他小型金屬物體放置。這些物體可能會使電池端子短路。短接電池端子可能會引起燃燒或起火。
- 使用過度時，電池中可能溢出液體；請避免接觸。如果意外接觸到電池漏液，請用水沖洗。如果液體接觸到眼睛，請就醫。電池漏液可能會導致過敏發炎或灼傷。
- 請勿使用損壞或經修改過的電池組或工具。損壞或經修改過的電池可能會出現無法預料的運作情形，而引發火災、爆炸或人員受傷風險。

6. 請勿將電池組或工具暴露於火源或高溫環境。暴露於火源或 130 °C 以上的高溫可能會發生爆炸。
7. 請遵守所有充電說明，並勿於說明中指定之溫度範圍外進行電池組或工具充電。以錯誤的方式或於指定之溫度範圍外進行充電，可能會損壞電池，並增加火災風險。
13. 僅限硬質合金鋸片達到最大速度時，才能開始進行切割。若馬達啟動前即已將硬質合金鋸片抵住材料，刀片將會過載及受損，進而導致可能的嚴重人員受傷。
14. 請勿進行 Z 形、曲線、對角線切割，或是將刀片的一側用於撬開物體或任何其他用途。
15. 若於切割期間，出現異音、異常震動，或是切割部位嚴重磨損，請停止操作。  
若在這樣的情況下繼續操作，將會損壞硬質合金鋸片，並且導致碎片射出，進而導致嚴重人員受傷。
16. 連續操作會使硬質合金鋸片溫度升高，並且降低切割性能。

### 維修

1. 將你的電動工具送交專業維修人員修理，必須使用相同的備件進行更換。這樣將確保所維修的電動工具的安全性。
2. 請勿維修損壞的電池組。僅可由製造商或授權的維修商維修電池組。
3. 上潤滑油及更換附件時請遵循本說明書指示。

### 保養

17. 若硬質合金鋸片上有變形、裂縫或受損的情形，請停止操作。若在這樣的情況下繼續操作，將會進一步損壞硬質合金鋸片，這可能使其斷裂。飛射的破碎零件會造成嚴重人員受傷。
18. 僅限保留及使用狀況良好且刀片銳利清潔的硬質合金鋸片。

## 硬質合金鋸片使用警告

### 工作場地安全

1. 確保集塵袋已正確固定。若不使用集塵袋，硬質合金鋸片受損時，刀片碎片會飛出，並且可能造成嚴重的人員受傷。
2. 讓旁觀者遠離作業現場。即使有安裝集塵袋，受損刀片或高溫碎片仍可能飛出集塵袋，進而導致嚴重的人員受傷。
3. 使用硬質合金鋸片切割時，可能會產生火花。請勿在有起火或爆炸風險的地點使用工具。
4. 使用硬質合金鋸片切割會產生巨大噪音。考量工作場地環境。

### 衣著和防護設備

5. 穿戴防護設備；安全眼鏡、安全鞋、防塵口罩及安全帽。即使有安裝集塵袋，受損刀片或高溫碎片仍可能飛出護蓋，進而導致人員受傷。
6. 注意衣裝。請勿穿著領帶、寬鬆衣服或編織手套。使用髮罩或帽子保持蓋住頭髮，避免頭髮靠近轉動的刀片。

### 使用前

7. 確認硬質合金鋸片沒有變形、缺口、裂縫或磨損。若發現任何損壞或磨損，請勿使用硬質合金鋸片。在這樣的情況下進行切割可能會造成更嚴重的損壞及嚴重人員受傷。
8. 請勿將硬質合金鋸片用於工具規格之說明以外的任何應用。將硬質合金鋸片用於其他應用會造成額外磨損、刀片分離、切割性能降低及異常高溫，進而導致刀片損壞及嚴重人員受傷。

### 硬質合金鋸片更換

9. 更換硬質合金鋸片時，請確保已從工具拆下電池，以防止意外作動及人員受傷。
10. 操作前請確認周遭沒有人員，而操作時請確認沒有異音或異常震動。在有異音及異常震動的情況下操作會損壞刀片，進而導致嚴重人員受傷。

### 操作期間

11. 請勿將硬質合金鋸片用於切割以外的任何用途。請勿讓刀片受損或受壓。否則會使刀片斷裂，進而造成嚴重人員受傷。
12. 使用固定夾具或類似工具確實固定材料，使其不會在切割時移動。若材料會移動，操作會變得不可穩定且無法控制，進而導致刀片受損，而且可能造成嚴重人員受傷。

**▲警告：**務必穿著安全裝置；安全眼鏡、安全鞋、防塵口罩及安全帽。

**▲警告：**僅限使用 Makita 供應的硬質合金鋸片。使用非 Makita 零件可能會損壞工具，而且會導致嚴重事故或傷害。

## 電池組的重要安全須知

1. 使用電池組之前，請閱讀（1）充電器、（2）電池和（3）使用電池的產品上的所有指示說明和注意事項。
2. 請勿拆解或改裝電池組。以免引發火災、過熱或爆炸。
3. 如果工具運行時間極短，請立即停止使用。否則可能會導致過熱、起火甚至爆炸。
4. 如果電解液進入眼睛，請立即用清水沖洗並就醫。這種情況可能會導致失明。
5. 請勿短接電池組：
  - (1) 請勿用任何導電材料觸碰電池端子。
  - (2) 避免將電池組與釘子、硬幣等金屬物品存放在同一容器中。
  - (3) 請勿將電池組置於水中或使其淋雨。電池短路會產生較大的電流，導致過熱並可能引起起火甚至擊穿。
6. 請勿在溫度可能達到或超過 50°C 的場所存放或使用工具和電池組。
7. 請勿焚燒電池組，即使其已嚴重損壞或徹底磨損。電池組會在火中爆炸。
8. 請勿釘牢、切割、輾壓、丟擲、摔落電池組，或使電池組撞擊硬物。這類行為可能會引發火災、過熱或爆炸。
9. 請勿使用損壞的電池。
10. 本工具附帶的鋰離子電池需符合危險品法規要求。第三方或轉運代理在進行商業運輸時，應遵循包裝和標識方面的特殊要求。  
有關運輸項目的準備作業，諮詢危險品方面的專業人士。同時，請遵守可能更詳盡的國家法規。  
請使用膠帶保護且勿遮蓋表面的聯絡資訊，並牢固封裝電池，使電池在包裝內不可動。
11. 廢棄電池須移出工具並安全地棄置。關於如何處理廢棄的電池，請遵循當地法規。

12. 電池僅可用於 Makita (牧田) 規定產品。將電池裝入非相容產品中可能會導致起火、過熱、爆炸或電解液滲漏情形。
13. 若工具長期間不使用，電池須從工具移出。
14. 使用期間和之後，電池組可能會發燙，因而造成燙傷或低溫灼傷。處理發燙的電池組時，請多加小心。
15. 使用後請勿立即觸碰工具的端子，因為端子溫度極高，足以造成燙傷。
16. 請勿讓碎屑或塵土卡在電池組的端子、孔洞和溝槽。以免造成工具或電池組性能下降或故障。
17. 除非工具支援在高電壓電氣線路附近使用，否則請勿在高電壓電氣線路附近使用電池組。以免造成工具或電池組失常或故障。
18. 將電池置於孩童無法觸及之處。

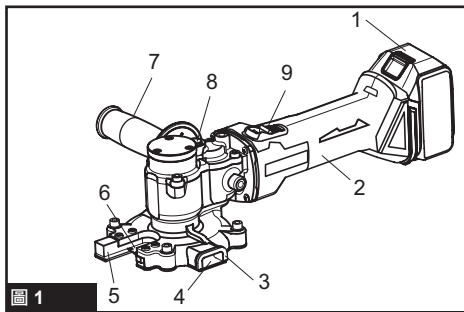
## 妥善保存這些手冊。

**⚠️ 小心：**請僅使用原裝 Makita (牧田) 電池。使用非原裝 Makita (牧田) 電池或經過改裝的電池可能會導致電池爆炸，從而造成火災、人身傷害或物品受損。同時也會導致牧田工具和充電器的牧田保修服務失效。

## 保持電池最大使用壽命的提示

1. 要在電池組完全放電前對其充電。當發現工具動力不足時，一定要停止使用工具並對電池組進行充電。
2. 切勿對已經充滿的電池組再次充電。過度充電會縮短電池的使用壽命。
3. 要在室溫為 10°C - 40°C 的條件下對電池組充電。請在充電前使處於發熱狀態的電池組冷卻。
4. 不使用電池組時，請將其從工具或充電器取下。
5. 如果電池組長時間（超過六個月）未使用，請給其充電。

## 零件名稱



► 圖 1：1. 電池 2. 馬達 3. 集塵袋固定器 4. 排氣口 5. 導件 6. 硬質合金銅片 7. 把手 8. 鎖定按鈕 9. 開關

## 安裝或拆卸電池組

**⚠️ 小心：**調節或檢查工具功能之前，請務必關閉工具電源開關並取下電池組。

**⚠️ 小心：**安裝或拆卸電池組前，請務必關閉工具電源。

**⚠️ 小心：**裝或拆卸電池組時請握緊工具和電池組。未握緊工具和電池組可能會導致它們從您的手中滑落，損壞工具和電池組，造成人身傷害。

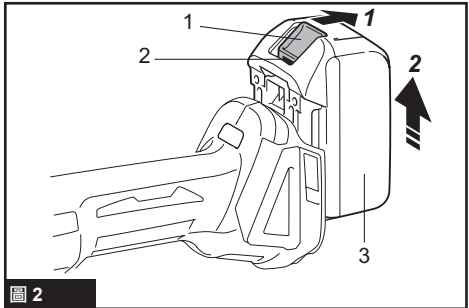


圖 2

► 圖 2：1. 按鈕 2. 紅色指示燈 3. 電池組

拆卸電池組時，要在滑動電池組前側按鈕的同時將其從工具中抽出。

安裝電池組時，將電池組舌片對準電池倉槽溝，將其滑入。將其插到底直至聽到喀嗒聲鎖定位時為止。如果您尚能看見按鈕上側的紅色指示燈，則說明還未完全鎖定。

**⚠️ 小心：**務必將電池組完全插入，直至紅色指示燈不亮為止。否則其可能會意外從工具中脫落出來從而造成自身或他人受傷。

**⚠️ 小心：**請勿過度用力安裝電池組。如果電池組滑動不平滑，可能是插入不當。

## 工具／電池組保護系統

本工具配備工具／電池保護系統。此系統可自動切斷電源，以延長工具和電池使用壽命。若本工具或電池在操作期間出現下列任一情況，工具將自動停止運轉：

### 過載保護

以導致異常高電流的方式操作工具時，此保護機制會啟動。在此情況下，請關閉工具電源，並停止會導致工具過載的操作方式。之後再開啟工具電源，重新啟動工具。

### 過熱保護

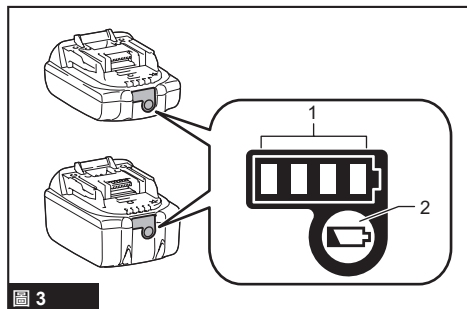
工具或電池過熱時，此保護機制會啟動。在此情況下，請先讓工具及電池冷卻，再重新啟動工具。

### 過放電保護

剩餘電池電量偏低時，此保護機制會啟動。在此情況下，請取出工具中的電池並進行充電。

## 顯示電池的剩餘電量

僅適用於帶指示燈的電池組



► 圖 3：1. 指示燈 2. 檢查按鈕

按下電池組上的檢查按鈕顯示剩餘電池電量。指示燈將亮起數秒。

指示燈			剩餘電量
亮起	關閉	閃爍	
■	□	▣	75%至100%
■ ■ ■ ■	□ □ □ □		50%至75%
■ ■ □ □	□ □ □ □		25%至50%
■ □ □ □	□ □ □ □		0%至25%
▣ □ □ □	□ □ □ □		請對電池進行充電。
■ ■ □ □	□ □ □ □		電池可能存在故障。
□ □ ■ ■	□ □ □ □		

注：根據使用條件和環境溫度，指示電量可能於實際電量有稍許不同。

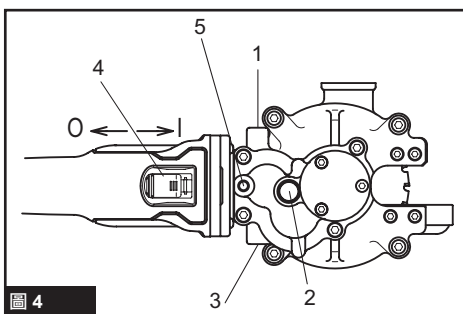
## 操作程序

**▲警告：**將電池插入工具前，請確認開關位於「O」（關閉）位置，且開關關閉。

**▲小心：**按壓鎖定按鈕，並且確認按鈕於釋放時彈起。若鎖定按鈕不會於釋放時彈起，則硬質合金鋸片將無法在操作工具時轉動，進而導致零件受損以及馬達燒毀。

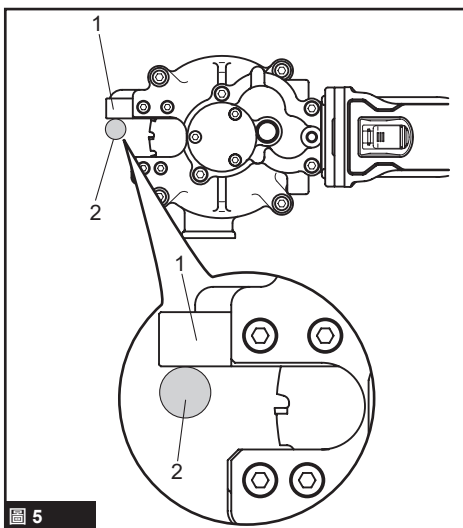
**▲小心：**將開關推至「I」（開啟）位置，並確認開關保持不動。然後往下按壓開關後方，確認開關會自動移至「O」（關閉）位置。

**▲小心：**確認固定硬質合金鋸片護蓋的螺栓和所有其他螺栓都已確實緊固。

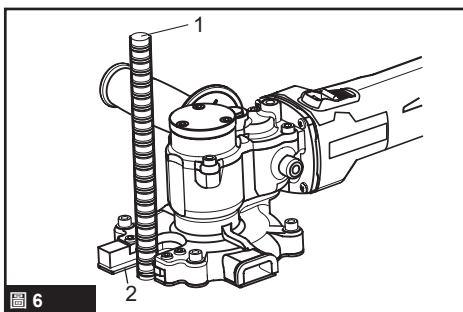


► 圖 4：1. 把手位置（平行/左側）2. 鎖定按鈕 3. 把手位置（平行/右側）4. 開關 5. 把手位置（垂直/右側）

## 操作



► 圖 5：1. 導件 2. 鋼筋



► 圖 6：1. 鋼筋 2. 導件

1. 將把手轉入垂直或平行位置的螺紋孔洞，以利操作。
2. 確認開關位於「O」（關閉）位置。

**⚠️小心：**作為本工具的安全功能，若於開關位於「I」（開啟）位置時插入電池，馬達無法通電。為確保更安全的作業，請注意電池應於開關位於「O」（關閉）位置時再插入。

- 將電池插入工具。
- 將開關推至「I」（開啟）位置。馬達隨即啟動。然後往下按壓開關的前端將其鎖定，以持續操作。

**⚠️警告：**請勿觸碰轉動部件，否則會造成嚴重傷害。

- 將導件置於開口並抵住鋼筋。然後緩慢將工具向前推動，以開始切割鋼筋。

**⚠️小心：**在開始切割及接近結束時，請放慢工具的前移（切割）動作。在這些時間點進行快速切割，將會損壞硬質合金鋸片，並會產生飛射碎片而造成傷害。

**⚠️小心：**確實握住工具，使其不會於切割時晃動。切割時若工具晃動，將會縮短硬質合金鋸片的使用壽命，並會損壞刀片。

**⚠️小心：**妥善放置工具，使其與要切割的鋼筋保持90度的角度。若工具沒有與鋼筋保持90度的角度，可能會造成晃動，並使工具過載。

**⚠️小心：**請勿在馬達開啟後立即開始切割。請等候硬質合金鋸片達到全速，再開始切割。

**⚠️小心：**請勿在馬達開啟時取下電池。否則會損壞馬達的電子設備。

- 切割結束後，請往下按壓開關後端，使開關移至「O」（關閉）位置，並且關閉馬達。

**⚠️小心：**本工具的用途為切割鋼筋。若您想切割其他材料，請洽詢製造商或當地經銷商。切割其他材料會損壞硬質合金鋸片。

## 切割時應小心事項

- 確保硬質合金鋸片在機器開啟前，遠離要切割的材料。
- 接近切割末端時，請放慢工具的前移（切割）動作。切割件的長度小於 50 mm 時，這點尤其重要。切除的碎片可能擊中硬質合金鋸片，使其受損並造成嚴重傷害。
- 硬質合金鋸片變鈍或有缺口時，請更換刀片。若在這種情況下繼續使用，將使工具過載。
- 若材料於切割時移動或晃動，請停止操作並適當固定材料。
- 請勿用手握住材料來進行切割。否則可能會導致人員受傷。
- 請勿切割大小或硬度超過工具切割能力的鋼筋。

## 發生以下任一情況時，請更換硬質合金鋸片

- 即使電池完全充滿，警告燈（紅色）仍頻繁閃爍。
- 硬質合金鋸片有缺口或有磨損。
- 切割速度非常慢。
- 切割件的表面因高溫而變色。

**註：**硬質合金鋸片無法重新磨利。

## 如何安裝集塵袋

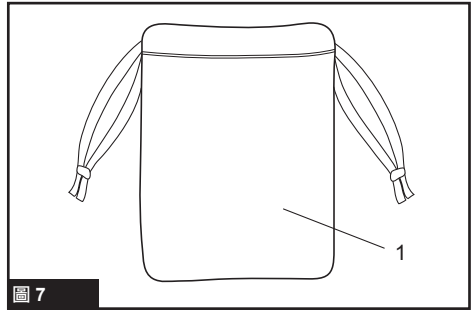


圖 7

► 圖 7：1. 集塵袋

- 將集塵袋的開口端放置於集塵袋固定器上，然後使用拉繩固定至定位。
- 快速用力拉集塵袋一下，確認已將其正確固定。

**⚠️小心：**集塵袋使用非可燃性材料製造，但非常高溫的碎片（例如使用磨損硬質合金鋸片進行切割時所產生的碎片）仍可能使材料熔化。使用集塵袋時，請留意這種可能性。

## 電池指示燈功能

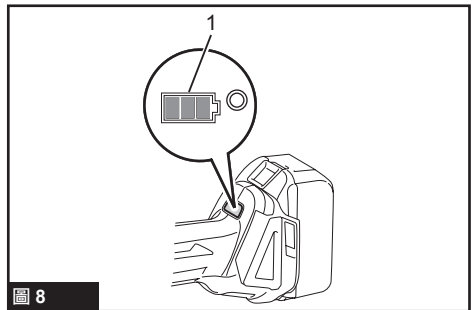


圖 8

► 圖 8：1. 電池指示燈

接通工具電源時，電池指示燈顯示電池的剩餘電量。（請參閱表 1）

表 1

電池指示燈狀態	剩餘電池電量
■：亮起 □：熄滅 □：閃爍	
	50%-100%
	20%-50%
	0%-20%
	請對電池進行充電

## 自動變速功能

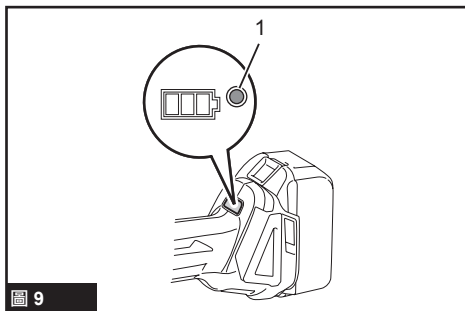


圖 9

► 圖 9：1. 模式指示燈

本工具設有「高速模式」和「高扭矩模式」。它會根據工作負載，自動選擇操作模式。如果模式指示燈在工具操作期間亮起，則工具處於高扭矩模式。（請參閱表 2）

表 2

模式指示燈狀態	操作模式
	高速模式
	高扭矩模式

## 工具／電池保護系統

若本工具或電池組在操作期間處於下列環境，將自動停止運轉：

- 工具過載
- 工具過熱
- 電池電量不足

若在這些情況下重複操作工具，保護系統將鎖定工具。

## 過載保護

若工具於切割時過載，將會自動停止。在這種情況下，請先關閉工具，接著排除過載原因，然後重新啟動工具。

## 保護鎖定

保護系統重複工作時，工具將會鎖定，而且電池指示燈會顯示如表 3 的狀態。

表 3

電池指示燈	■：亮起 □：熄滅 ◻：閃爍
	保護鎖定工作

## 工具過熱保護

工具過熱時，工具將自動停止運轉，且電池指示燈會顯示如表 4 的狀態。

在這種情況下，請待工具冷卻後再開啟工具電源。

表 4

電池指示燈	■：亮起 □：熄滅 ◻：閃爍
	工具過熱

## 過放電保護

電池剩餘電量不足時，本工具自動停止運轉。此時，請取出工具中的電池並予以充電。

## 硬質合金鋸片更換程序

**▲警告：**請先關閉工具並取出電池再更換刀片，避免工具意外作動而導致嚴重人員受傷。

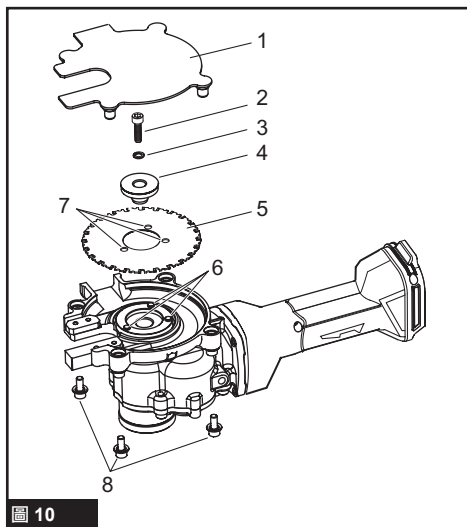


圖 10

► 圖 10：1. 硬質合金鋸片護蓋 2. 螺栓 3. 墊圈 4. 硬質合金鋸片導件 5. 硬質合金鋸片 6. 插銷 7. 開孔 8. 硬質合金鋸片護蓋固定螺栓



## 如何拆下硬質合金鋸片

### 拆下硬質合金鋸片

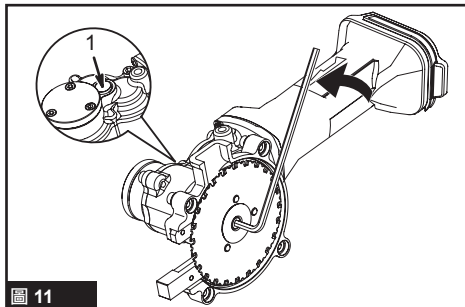


圖 11

#### ► 圖 11：1. 壓下（鎖定按鈕）

1. 使用六角扳手拆下硬質合金鋸片護蓋固定螺栓（4 件）。
2. 取下硬質合金鋸片護蓋。
3. 將六角扳手插入固定硬質合金鋸片導件的螺栓。
4. 壓入鎖定按鈕，然後將六角扳手當作把手，轉動硬質合金鋸片，直至鎖定按鈕阻止其繼續轉動。

**▲小心：**確保完全壓入鎖定按鈕，否則六角扳手會轉動，並且可能造成人員受傷。

5. 於硬質合金鋸片鎖定時，逆時針轉動六角扳手以鬆開並拆下螺栓和墊圈。
6. 拆下硬質合金鋸片導件和硬質合金鋸片。

## 如何更換硬質合金鋸片

**▲小心：**僅限使用 Makita 供應的硬質合金鋸片。若重複使用硬質合金鋸片，請確認其沒有磨損、缺口或受損。

**▲小心：**僅限使用具有三孔並能裝入工具輸出軸插銷的硬質合金鋸片。不可使用其他類型的鋸片。

**▲小心：**請依正確方向安裝硬質合金鋸片。如果方向錯誤，三個插銷無法正確裝入孔內。

**▲小心：**清潔並清除硬質合金鋸片和零件的所有碎片和泥土。碎片和泥土會造成硬質合金鋸片不平衡，使其於切割時擺動。

## 更換硬質合金鋸片

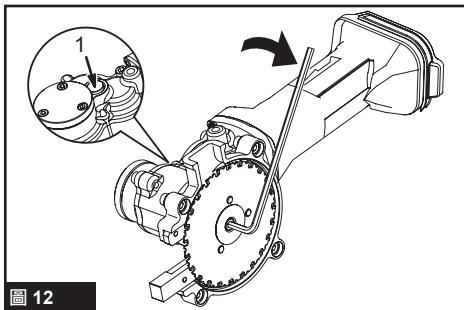


圖 12

#### ► 圖 12：1. 壓下（鎖定按鈕）

1. 將硬質合金鋸片裝到輸出軸上。確定輸出軸上的三個插銷插入硬質合金鋸片的孔內。
2. 更換硬質合金鋸片導件。
3. 更換螺栓與墊圈。
4. 完全壓入鎖定按鈕以防止硬質合金鋸片轉動，然後使用六角扳手鎖緊螺栓。

**▲小心：**確保完全壓入鎖定按鈕，否則六角扳手會轉動，並且可能造成人員受傷。

5. 更換硬質合金鋸片護蓋。
6. 使用六角扳手鎖緊硬質合金鋸片護蓋固定螺栓（4 件）。

## 保養

**▲小心：**檢查或保養工具之前，請務必關閉工具電源開關並拆下電池。

**注意：**切勿使用汽油、苯、稀釋劑、酒精或類似物品清潔工具。否則可能會導致工具變色、變形或出現裂縫。

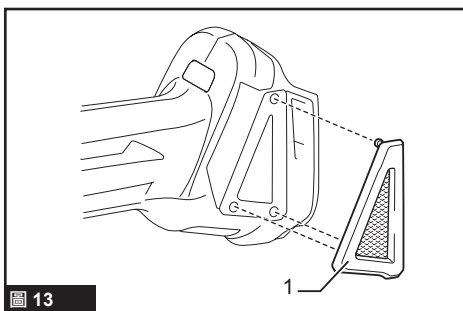


圖 13

#### ► 圖 13：1. 防塵蓋板

將防塵蓋板從排吸氣孔上拆下並進行清潔，使空氣流通順暢。

**▲小心：**防塵蓋板阻塞時，請進行清潔。如果防塵蓋板堵塞時仍繼續運行工具，會導致工具受損。





台灣RoHS限用物質含有量標示  
請掃描右方QR Code或參考下列網址；  
<https://makita.com.tw/rohs/>



生產製造商名稱：Makita Corporation  
進口商名稱：台灣牧田股份有限公司

電話：02-8601-9898      傳真機：02-8601-2266  
地址：新北市 24459 林口區文化三路二段 798 號

[www.makita.com](http://www.makita.com)

DSC251-CT-2003  
ZHTW  
20161102