



牧田®

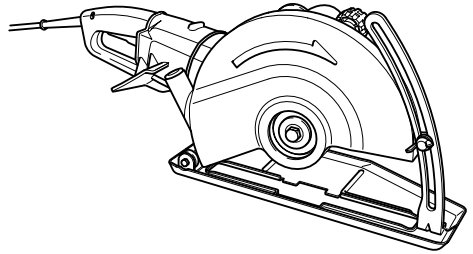
牧田牌  
专业电动工具

# 使用说明书

## 切割机

4112HS 型

4114S 型



 双重绝缘

**△ 警告：**

为了您的安全，使用之前请仔细阅读本手册。  
请妥善保存该手册以备将来参考。

## 规格

型号	4112HS	4114S
砂轮直径	305 毫米	355 毫米
最大锯深	100 毫米	125 毫米
空转速度 (每分钟)	5,000	3,500
长度	648 毫米	675 毫米
净重	11.4 公斤	12.8 公斤
安全等级	回 / 川	

- 由于不断研究和开发，上述规格若有变更，恕不另行通知。
- 销往不同国家的产品，其规格可能也不同。
- 重量符合 EPTA-Procedure 01/2003

## 安全须知

ENA001-2

### ⚠ 警告：

**在使用电动工具时，为了减少火灾、触电以及人身伤害等危险，请务必遵守包括下述内容在内的安全须知。在操作本产品之前请仔细阅读这些安全须知，并妥善保存本使用说明书。**

#### 安全须知：

- 1. 请保持工作场所的清洁。**  
切勿在杂乱的工作场所或工作台面上使用本工具，否则可能导致意外事故。
- 2. 请重视工作环境。**  
切勿让电动工具淋雨。切勿在潮湿的环境中使用电动工具。请使工作场所保持充足的照明。切勿在可能引起火灾或爆炸的场所使用电动工具。
- 3. 预防触电。**  
请避免与接地表面接触（如管道、散热器、煤气管、电冰箱）。
- 4. 切勿让儿童接近本工具。**  
切勿让无关人员接触本工具或电源线。不得让任何外来人员进入工作场所。
- 5. 请妥善保管暂不使用的工具。**  
当不使用时，应将工具保存在干燥、儿童触摸不到、较高或上锁的地方。
- 6. 切勿过分向工具施加外力。**  
在设计范围内可更安全、更有效地使用本工具。
- 7. 请选用合适的工具。**  
切勿勉强使用小负荷工具或附件完成重负荷操作。切勿将本工具用于设计范围以外的用途；如，不要切割树枝或原木。
- 8. 请妥善穿戴工作服。**  
切勿穿戴宽松的服装或佩戴饰物，否则可能会卷入旋转的工具内。室外操作时，建议穿戴橡皮手套和防滑工作鞋。长发操作者，须戴头发护套，以包住头发。
- 9. 请使用安全眼镜和耳罩。**  
当进行多粉尘的切割作业时，还必须戴面罩或防尘口罩。
- 10. 请接通吸尘设备。**  
如果备有连接吸尘和集尘系统的设备，请确认是否已正确接通这些设备。

**11. 切勿粗暴使用电源线。**

切勿通过电源线提工具或从电源插座中拔出时直接拔拉电源线。请务必避免电源线受热、油污或尖锐边角的影响。

**12. 固定工件。**

请使用夹具或老虎钳固定工件。这比直接用手固定工件更安全，而且可使双手解放出来专心操作工具。

**13. 切勿将手伸得太远。**

自始至终请务必站稳并保持身体平衡。

**14. 请尽心维修保养工具。**

请保持切割刀片的锋利和清洁，以确保更安全的操作和更好的性能。请遵照有关说明进行润滑和更换附件。请定期检查工具的电源线，若有破损，请立即送至授权的服务中心修理。请定期检查电源延伸线，如有破损，即时更换。请务必保持手柄干燥、干净，不得粘有油污或润滑油。

**15. 关掉工具电源。**

当工具不使用时，或进行维修、更换刀片、钻头 and 刀具等附件时，请关掉工具电源。

**16. 请取下调节用具及扳手等。**

请养成在打开工具电源之前检查所有的调节用具和扳手等是否已从工具上取下的习惯。

**17. 防止意外启动。**

手持接插在电源上的工具时，切勿将手指放在开关上。当工具插在电源插座上时，请务必关掉电源开关。

**18. 请使用室外专用电源延伸线。**

当在室外使用本工具时，只能使用室外专用电源延伸线。

**19. 请保持头脑清醒。**

要专心于所作的工作。工作时请保持头脑清醒。疲劳状态下切勿操作使用工具。

**20. 检查破损的零件。**

继续使用工具之前，当护盖或其它部分有损坏时，请仔细检查，以确定它是否能正常工作或完成正常的功能。检查可移动部分的对位状况、可移动部分是否可自由移动、零件的破损情况、安装情况以及其他可能影响其正常使用的状况。除非本使用说明书有特别说明，对损坏的护盖或其它部分，必须由授权的服务中心进行妥善修理或更换。损坏的开关必须请授权的服务中心更换。当开关无法正常开闭时，切勿使用工具。

**21. 警告。**

使用本使用说明书或产品样本中所建议以外的配件或附件，可能会导致人身伤害。

**22. 请务必让有专业资格的人员修理您的工具。**

本工具能满足相关的安全要求。修理作业必须由有专业资格的人员进行，并使用原厂备件，否则可能给使用者带来很大的危险。

---

## 关于使用工具的补充安全事项

ENB064-1

**1. 请务必戴好安全眼镜和耳罩。**另外还应该使用个人防护装备如防尘口罩、手套、头盔、围裙等。

**2. 在对工具进行任何检修或维修之前，请务必关掉工具电源开关并拔出电源插座。**

**3. 请使防护设施保持在正确的位置。**

**4. 只能使用尺寸正确、且最大工作转速大于标在工具铭牌上的最大回转数的锯片。**

**5. 操作使用之前请仔细检查锯片是否存在裂纹和损伤。**应立即更换有裂纹或损伤的锯片。

**6. 请按照生产厂商的说明正确安装和使用锯片。**应小心处理和保存锯片。

**7. 只能使用符合本工具规格的连接压板。**

**8. 切勿损坏主轴、压板（尤其是安装面）。**这些零部件的损伤可能会导致锯片的破坏。

- 
9. 将工具用于正式工件之前，必须在安全的位置让工具以最高回转数试运转至少 30 秒钟。如果发现任何振动或颤动，表明存在安装问题或锯片平衡问题，应立即停止。检查工具，分析原因。
  10. 检查工件的固定是否妥当。
  11. 请务必牢牢握住工具手柄。
  12. 双手切勿触碰工具的旋转部分。
  13. 在打开电源开关之前，切勿让锯片接触工件。
  14. 切勿使用锯片进行侧磨。
  15. 当心飞溅的火花。握持工具姿势应使火花飞离您及其他人或易燃品。
  16. 应充分注意，当关掉电源开关后，锯片因惯性还会继续旋转。
  17. 作业结束后，切勿马上触碰工件；此时它们非常烫，并可能灼伤皮肤。
  18. 不得使用锯片（专门设计的也使用锯片的多用工具除外）。
  19. 不得使用不符合说明书规定性能的金刚石锯片。
  20. 不得使用破损、变形或有裂痕的锯片。
  21. 不得在拆除固定护罩的状态下运行。
  22. 不得在锯片与工件接触的情况下启动切割机。
  23. 切割机断电后，在锯片完全停转之前，不要放下切割机，且不得用任何外力迫使锯片停转。
  24. 更换锯片、调节切割深度或水管、或维修切割机前，应将插头从电源上拔脱，锯片处于静止状态。
- 

**请妥善保存本说明书**

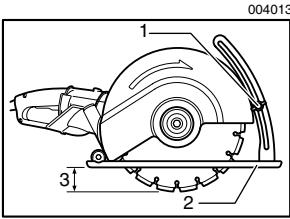
## 操作说明

### △ 注意：

- 在对工具进行任何调整或检查功能状态之前，请务必关掉工具电源开关并拔出电源插头。

### 调整切割深度

松开深度尺上的蝶形螺栓，上下调整基座。调整到所要求的深度后，拧紧蝶形螺栓，将基座重新固定。



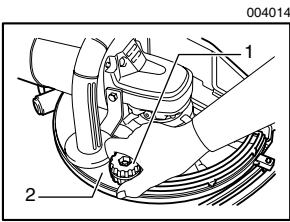
1. 蝶形螺栓
2. 基座
3. 切割深度

### 固定安全导板

### △ 注意：

- 必须在工具上调整安全导板，使导板的封闭侧总是对着操作者。

松开夹紧螺母后，可在 80 度范围内调整导板的角度。调整到所需角度后，拧紧夹紧螺母。



1. 夹紧螺母
2. 安全导板

### 开关操作

### △ 注意：

- 将工具电源插头插入电源插座之前，请务必检查开关扳机操作是否正常，且在释放时是否能返回“OFF”(关)位置。

#### 对于带“打开锁定”开关的工具

若要启动工具，只要扣动开关扳机即可(A方向)。释放开关扳机，工具立即停止。

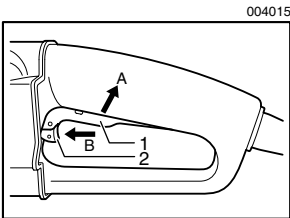
若要连续操作，请扣动开关扳机(A方向)，然后推锁定拨杆(B方向)。

若要从锁定位置停止工具，请将开关扳机扣到底(A方向)，然后释放即可。

#### 对于带“关闭锁定”开关的工具

为了防止开关扳机被意外扣动而专门设计的关机锁定拨杆。

若要启动工具，请推锁定拨杆(B方向)，然后扣动开关扳机(A方向)。释放开关扳机，工具立即停止。



1. 开关扳机
2. 锁定拨杆

## 对于带“打开锁定”和“关闭锁定”开关的工具

为了防止开关扳机被意外扣动而专门设计的关机锁定拨杆。若要启动工具，请推锁定拨杆 (B 方向)，然后扣动开关扳机。(A 方向) 释放开关扳机，工具立即停止。若要连续操作，请推锁定入定杆 (B 方向)，扣动开关扳机 (A 方向)，然后进一步推入锁定拨杆 (B 方向)。若要从锁定位置停止工具，请将开关扳机扣到底 (A 方向)，然后释放即可。

## 组装

### △ 注意：

- 在对工具进行任何检修或维修之前，请务必关掉工具电源开关并拔出电源插座。

### 安装或拆卸锯片

若要拆卸锯片，请按轴锁定装置使轴保持静止，然后用套口扳手沿顺时针方向松开六角螺栓。

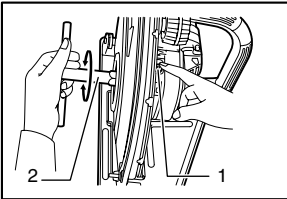
若要安装锯片，先安置压板使其部分突出的一面对应工具，然后在将锯片安装到主轴上之前先放入调节环，然后在装上另一个压板，并使其突出的一面朝外。

当安装新锯片时，请务必沿逆时针方向将六角螺栓拧紧，否则操作起来将非常危险。

### △ 注意：

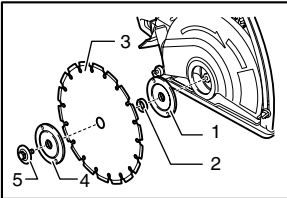
只能使用牧田扳手安装或拆卸锯片。

004016



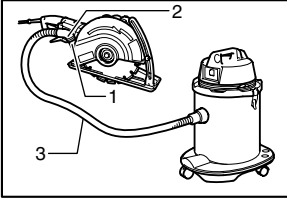
1. 轴锁定装置  
2. 套口扳手

004017



1. 内法兰盘  
2. 环  
3. 锯片  
4. 外法兰盘  
5. 六角螺栓

004018



1. 灰尘喷嘴
2. 弯接头
3. 软管

## 连接到真空吸尘器

当希望使操作环境更清洁时，请将真空吸尘器连接到工具上。通过弯接头（配件）将真空吸尘器软管连接到灰尘喷嘴。

## 操作

### △ 注意：

当切割工件时，请务必用拉工具的方式进行切割。

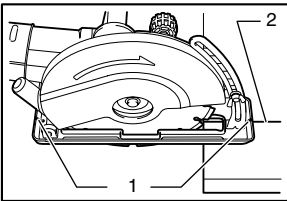
- 使用本工具只能进行直线切割。若进行曲线切割可能会使金刚石锯片出现应力裂纹或产生碎片，导致附近人员受伤。
- 操作结束后，请务必关闭电源，并等锯片完全停稳后再将工具放下。
- 当切割水泥块、瓷砖或石板材料时，切割深度不得超过 60 毫米。当需要切割 60 至 100 毫米的工件时，请分两次以上进行切割。切割效率最高的深度是 40 毫米。

请用双手紧握工具。开始要避免锯片与要切割工件之间的任何接触。然后启动工具，并等待锯片达到最大转速。

通过向近前拉（而不是向外推）工具进行切割。进行切割时，要让基座上的槽口与切割线对齐。

在完成切割的位置，保持姿势不动，关闭工具电源。当锯片完全停止后，抬起工具。

004019



1. 槽口
2. 切割线

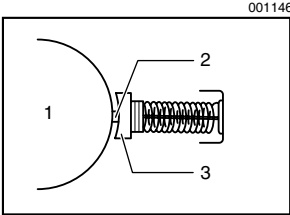
## 维修保养

### △ 注意：

- 在对工具进行任何检修或维修之前，请务必关掉工具电源开关并拔出电源插头。
- 切勿使用汽油、苯、稀释剂、酒精或类似物品清洁工具。否则可能会导致工具变色、变形或出现裂缝。

## 修整金刚石锯片

若金刚石锯片的切割动作开始减弱，可使用废弃的台式研磨粗锯片或水泥块来修整金刚石锯片。为此，请固定台式研磨锯片或水泥块，然后进行切割。

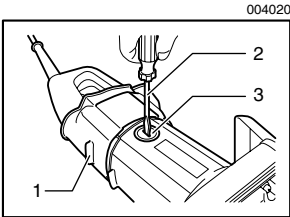


1. 整流子
2. 绝缘头
3. 碳刷

## 更换碳刷

当碳刷内的树脂绝缘头暴露并与整流子接触时，它将自动切断马达的电源。当发生这种情况时，应同时更换两个碳刷。请使碳刷保持清洁并能在碳刷握中自由滑动。两个碳刷必须同时更换。请务必使用相同的碳刷。

用手轻轻撩起防尘罩的一端，露出碳刷盖。



1. 防尘罩
2. 螺丝起子
3. 碳刷盖

用螺丝起子卸下碳刷盖。取出磨损的碳刷，插入新碳刷，紧固碳刷盖。

为确保产品的安全性和可靠性，产品应交由 Makita（牧田）授权的维修服务中心使用 Makita（牧田）牌更换部件进行修理、维护或调节。

## 选购附件

### △ 注意：

- 在牧科工具中，建议只使用本手册指定的配件和附件。使用其它任何配件或附件可能会导致人员受伤。只能将配件和附件用于规定的目的用途。

若需要关于这些配件的更详细信息，请与当地的 MAKITA ( 牧田 ) 维修服务中心联系。

- 金刚石锯片（干式）
- 切割锯片
- 套口扳手 17
- 护目镜
- 环 20
- 弯接头









总 制 造 商 : 株式会社牧田

日本国爱知县安城市 住吉町 3-11-8

生 产 厂 : 冈崎工厂

日本国爱知县冈崎市 合欢木町字渡岛 22-1