

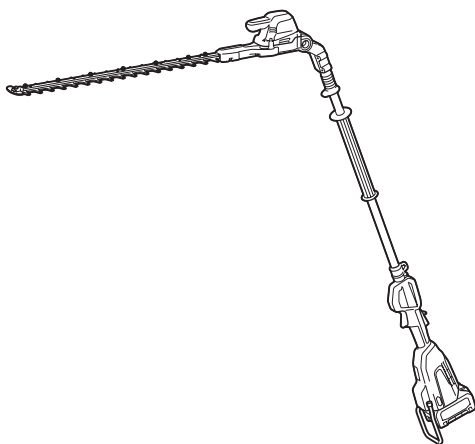


牧田®

使用說明書

充電式樹籬剪

UN001G



使用前請閱讀。

規格

型號：	UN001G	
刀片長度	600 mm	
衝程速度	2,000 / 3,000 / 4,000 /min	
刀片角度	115° (上 45° , 下 70°)	
全長	2,268 mm	
額定電壓	D.C. 36 V - 40 V (最大)	
淨重	*1	4.0 kg
	*2	4.7 - 5.9 kg
防護等級	IPX4	

- 生產者保留變更規格不另行通知之權利。
- 規格可能因銷往國家之不同而異。
- *1：不含配件或電池組的重量
- *2：重量可能有所不同，視附件（包含電池組）而定。上表顯示符合 EPTA-Procedure 01/2014 的最輕及最重組合。

適用的電池組與充電器

電池組	BL4020 / BL4025 / BL4040 / BL4040F / BL4050F / BL4080F
充電器	DC40RA / DC40RB / DC40RC / DC40WA

- 上述某些電池組與充電器可能會因居住地區而無法使用。

⚠警告：務必使用上述的電池組與充電器。使用任何其他電池組與充電器可能會導致人員受傷和／或火災。

建議使用的電纜連接式電源

背負式電池包	PDC01 / PDC1200 / PDC1500
--------	---------------------------

- 上述電纜連接式電源可能會因居住地區而無法使用。
- 使用電纜連接式電源前，請閱讀其上方的指示和注意標識。

符號

以下顯示本設備可能使用的符號。在使用工具前，請務必理解其涵義。



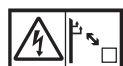
請仔細閱讀使用說明書。



請佩帶頭盔、護目鏡和護耳罩！



危險 - 將手保持遠離刀片。



請注意電線，有觸電風險。



保持至少 15 m 的距離。



僅用於歐盟國家
由於本設備中存有危險組件，廢棄電氣與電子設備、蓄電池與電池可能會對環境與人體健康產生負面影響。請勿將電氣與電子器具或電池和家庭廢棄物一同處理！根據針對廢棄電氣與電子設備、蓄電池與電池及廢棄蓄電池與電池制訂的歐洲指令及其對本國法律的修改版，應依照環境保護法規個別存放廢棄電氣設備、電池與蓄電池，並將其送至都市垃圾獨立回收點。
這類設備會在設備上以打叉的滑輪垃圾桶作為符號標示。



符合歐盟戶外噪音指令的保證聲功率位準。



符合澳洲 NSW 噪音控制條例的聲功率位準

用途

本工具用於修剪樹籬。

噪音

典型A加權噪音級別（根據EN62841-4-2測定）：

型號	聲壓級		保證聲功率位準		測得聲功率位準	
	L _{pA} (dB(A))	不確定度K (dB(A))	L _{wA} (dB(A))	L _{wA} (dB(A))	不確定度K (dB(A))	
UN001G	82	3	94	93	1.5	

注：聲明的噪音值係根據標準測試方法測定，可用於相互比較工具。

注：聲明的噪音值亦可用於暴露的初步評估。

警告： 請佩帶護耳罩。

警告： 實際使用電動工具時的噪音值，可能因使用方法（尤其是處理的工件種類）而不同於聲明的噪音值。

警告： 請務必基於預測的實際使用條件（考慮操作周期的所有方面，如工具關閉時間、怠速運行時間和啟動時間）採取安全措施保護操作人員。

振動

振動總值（三軸矢量和）（根據EN62841-4-2測定）：

型號	左手（前把手/把手）		右手（後把手）	
	ah (m/s ²)	不確定度K (m/s ²)	ah (m/s ²)	不確定度K (m/s ²)
UN001G	4.9	1.5	3.5	1.5

注：聲明的總振動值係根據標準測試方法測定，可用於相互比較工具。

注：聲明的總振動值亦可用於暴露的初步評估。

⚠警告： 實際使用電動工具時的振動值，可能因使用方法（尤其是處理的工件種類）而不同於聲明的振動值。

⚠警告： 請務必基於預測的實際使用條件（考慮操作周期的所有方面，如工具關閉時間、怠速運行時間和啟動時間）採取安全措施保護操作人員。

符合性聲明

僅用於歐洲國家

符合性聲明隨附於本使用說明書的附錄 A。

安全警告

一般電動工具安全警告

⚠警告 請通讀本電動工具附帶的所有安全警告、安全事項、插圖和規格。未按照以下列舉安全事項而使用或操作可能導致觸電、火災和／或嚴重傷害。

妥善保存所有的警告和安全事項說明以備將來參考。

在該警告中的「電動工具」是指電網電源供電（接電源線）的電動工具或電池驅動（充電式）的電動工具。

工作場地安全

1. 保持工作場地清潔和明亮。混亂和黑暗的場所會引發事故。
2. 請勿在易爆環境，如有易燃液體、氣體或粉塵的環境下操作電動工具。電動工具產生的火花會點燃粉塵或氣體。
3. 操縱電動工具時不可讓兒童和旁觀者接近。操作時分心會使你無法正常控制機器。

電氣安全

1. 電動工具插頭必須與插座匹配。絕不能以任何方式改裝插頭。需接地的電動工具不能使用任何轉換插頭。使用未經改裝的插頭和與之匹配的插座將減少觸電危險。
2. 工作時，身體不可接觸到接地的金屬體，例如鐵管、散熱器、火爐和冷凍機。如果身體接地會增加觸電危險。
3. 請勿在雨中或潮溼狀態下操作機器。機器進水可能會增加觸電或故障風險，進而導致人員受傷。
4. 不得腳踏導線。不可拖著導線移行工具或拉導線拔出插頭。還須避免使導線觸及高熱物體、油脂、尖銳邊緣或運

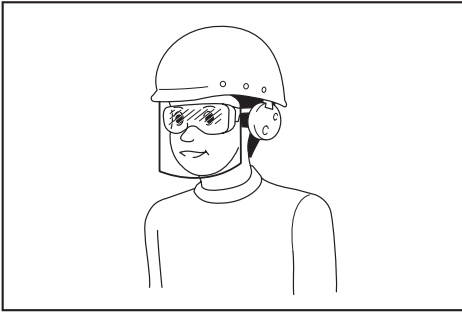
動部件。受損或纏繞的導線會增加觸電危險。

5. 當在戶外使用電動工具時，一定要採用戶外專用的延長導線。採用戶外專用的延長導線能減少觸電的危險。
6. 如必須在潮濕的環境中使用電動工具，請使用殘餘電流裝置（RCD）保護電源。使用RCD保護電源能減少觸電的危險。
7. 電動工具會產生對使用者無害的電磁場（EMF）。不過，對心律調整器使用者及其他類似醫療器材的使用者而言，請務必先聯絡器材製造商及／或醫師以瞭解相關建議，再操作此類電動工具。

人身安全

1. 保持警覺，當操作電動工具時關注所從事的操作並保持清醒。請勿在疲勞時或受到藥物、酒精或治療影響時操作電動工具。在操作電動工具期間分心可能會導致嚴重人身傷害。
2. 使用安全裝置。始終佩帶護目鏡。安全裝置，如適當條件下的防塵面具、防滑安全鞋、安全帽、防護耳罩等設備能減少人身傷害。
3. 避免意外起動。在將工具接上電源和／或電池組以及拿起或搬動電動工具之前，確保開關處於關閉位置。搬運工具時手指放在已接通電源的開關上或開關處於接通時插入插頭可能會引發事故。
4. 在電動工具接通之前，取下所有調節鑰匙或扳手。遺留在電動工具旋轉零件上的扳手或鑰匙會導致人身傷害。
5. 操作時手不要伸得太長。使用時請雙腳站穩，時刻保持平衡。這樣在意外情況下能很好地控制電動工具。
6. 注意衣裝。不要穿寬鬆衣服或佩帶飾品。勿使頭髮和衣服靠近運動部件。寬鬆衣服、佩飾或長發易卷入運動部件。
7. 如果提供了與排屑裝置、集塵設備連接用的裝置，則確保他們連接完好且使用得當。使用集塵設備可減少因碎屑引起的危險。
8. 切勿因頻繁使用本工具而自認熟練導致您大意輕忽工具的安全原則。一時的疏忽隨即會造成人員重傷。

9. 使用電動工具時，請務必配戴護目鏡，以防眼睛受到傷害。護目鏡需符合美國 ANSI Z87.1 標準、歐洲 EN 166 標準或澳洲／紐西蘭 AS/NZS 1336 標準。若於澳洲／紐西蘭地區，法定需配戴面罩以保護臉部。



雇主有責任監督工具操作者和其他鄰近工作區域的人員穿戴合適的安全保護裝備。

電動工具使用和注意事項

1. 使用電動工具時請勿用蠻力。根據用途使用適當的電動工具。選擇具有適當設計額定值的電動工具會使妳工作更有效、更安全。
2. 如果開關無法接通或關閉工具電源，則不可使用該電動工具。不能用開關來控制的電動工具是危險的且必須進行修理。
3. 在進行任何調整、更換配件或存放電動工具之前，請將插頭從電源上拔下，並且／或將可拆式電池組從工具上取下。此類防護性安全措施可減少電動工具突然起動的危險。
4. 將閒置的電動工具存放在小孩不能拿到之處，並且不要讓不熟悉電動工具或對這些說明不了解的人操作電動工具。電動工具在未經訓練的用戶手中是危險的。
5. 保養電動工具及配件。檢查運動部件的安裝誤差或卡滯情形、零件損壞和影響電動工具運轉的其他情況。如有損壞，電動工具必須在使用之前修理好。許多事故由保養不良的電動工具引發。
6. 保持切削刀具的鋒利和清潔。保養良好的有鋒利切削刃的刀具不易被卡住而且容易控制。
7. 按照使用說明書，根據作業條件和作業特點來使用電動工具、附件和工具的刀頭等。將電動工具用於那些與要求不符的操作可能會導致危險情況。

8. 手柄及握把表面務必保持乾燥清潔，不沾油脂。如手柄及握把表面油滑，將無法在非預期的情況下安全操控工具。
9. 使用此工具時，請勿穿戴可能會捲入的布質工作手套。布質工作手套捲入移動零件中，會導致嚴重的人身傷害。

用電池驅動的電動工具的使用和注意事項

1. 僅使用製造商指定的充電器進行充電。使用適用於某一類型電池組的充電器給其他電池組充電可能會引起火災。
2. 僅使用專門設計的電池組給電動工具供電。使用任何其他電池組可能會造成人身傷害及火災。
3. 不使用電池組時請將其遠離紙夾、硬幣、鑰匙、釘子、螺絲或其他小型金屬物體放置。這些物體可能會使電池端子短路。短接電池端子可能會引起燃燒或起火。
4. 使用過度時，電池中可能溢出液體；請避免接觸。如果意外接觸到電池漏液，請用水沖洗。如果液體接觸到眼睛，請就醫。電池漏液可能會導致過敏發炎或灼傷。
5. 請勿使用損壞或經修改過的電池組或工具。損壞或經修改過的電池可能會出現無法預料的運作情形，而引發火災、爆炸或人員受傷風險。
6. 請勿將電池組或工具暴露於火源或高溫環境。暴露於火源或 130 ° C 以上的高溫可能會發生爆炸。
7. 請遵守所有充電說明，並勿於說明中指定之溫度範圍外進行電池組或工具充電。以錯誤的方式或於指定之溫度範圍外進行充電，可能會損壞電池，並增加火災風險。

維修

1. 將你的電動工具送交專業維修人員修理，必須使用相同的備件進行更換。這樣將確保所維修的電動工具的安全性。
2. 請勿維修損壞的電池組。僅可由製造商或授權的維修商維修電池組。
3. 上潤滑油及更換附件時請遵循本說明書指示。

充電式樹籬剪安全警告

充電式籬笆修剪機安全警告：

1. 切勿在惡劣天氣環境下（尤其是雷雨天）使用籬笆修剪機。這可降低遭受雷擊的風險。

2. 使所有電源線及纜線遠離切割區域。電源線或纜線可能藏於灌木或樹叢中，有意外遭刀片割斷的可能性。
3. 請配戴護耳罩。適當的防護設備可降低聽力損傷風險。
4. 由於刀片可能會接觸到隱藏的電線，請僅握持籬笆修剪機的絕緣握持表面。刀片接觸到「帶電」導線時，可能會使籬笆修剪機上曝露的金屬部分「帶電」，並使操作人員觸電。
5. 身體所有部位請遠離刀片。請勿在刀片作動時，移除已切除的材料或握持待切除的材料。開關關閉後，刀片還會繼續轉動。在操作本籬笆修剪機期間分心，可能會導致嚴重人身傷害。
6. 清理卡住的材料或維修電動樹籬剪時，請確認所有電源開關已關閉，且電池組已取下或中斷連接。清理卡住材料或進行維修時，若意外作動電動樹籬剪，可能會導致嚴重人身傷害。
7. 在刀片停止的情況下，以手柄搬運電動樹籬剪，並小心勿作動任何電源開關。正確搬運電動樹籬剪可降低不慎啟動，以及導致刀片造成人員受傷的風險。
8. 搬運或存放電動樹籬剪時，請務必使用刀片保護罩。正確處理電動樹籬剪可降低刀片造成人員受傷的風險。

充電式樹籬剪安全警告：

1. 在高處操作電動樹籬剪機時，請務必穿戴頭部防護。落下的碎片可能會造成嚴重的人身傷害。
2. 務必使用雙手操作電動樹籬剪機。雙手握住電動樹籬剪機可避免機器失控。
3. 若要降低觸電風險，切勿在靠近任何電氣線路的地方使用電動樹籬剪機。碰觸電氣線路或在電氣線路附近使用可能會造成嚴重傷害或因觸電而死亡。

附加安全警告

準備

1. 本電動樹籬剪可能會導致嚴重的人員受傷。請仔細閱讀本說明手冊，以了解操作、準備、保養、啟動及停止工具的正确方式。請熟悉本工具所有的控制與正確使用方式。
2. 在操作本工具之前請檢查籬笆與樹叢中是否有任何異物，如鐵絲柵欄或隱藏電線。
3. 兒童及未滿18歲的少年不得使用本籬笆修剪機。16歲以上的少年如果在是專家

- 指導下接受訓練，則不受以上限制。
4. 出現緊急情況時，請立即關閉工具開關，並取下電池組。
5. 危險：讓雙手遠離刀片。與刀片接觸會導致嚴重的人身傷害。
6. 僅可使用正確安裝手柄及保護罩的工具。使用未正確安裝保護罩或手柄的工具可能會導致嚴重的人身傷害。
7. 初學者應請有經驗的使用者示範如何使用本工具。
8. 操作之前，請檢查作業區域是否有鐵絲柵欄、石塊或其他堅硬物體。此類物體會損傷刀片。
9. 如果您的身體狀況不佳，請勿使用本籬笆修剪機。如果您感到疲倦，您的注意力將會降低。當一天的工作接近尾聲時要特別小心。執行各項工作時，請冷靜和小心。如果對第三方造成任何損害，使用者要為此負責。
10. 開始工作前，請檢查並確認本修剪機是否處於良好、安全的工作狀態。確保保護罩已安裝妥當。本籬笆修剪機只能在組裝完成的狀態下使用。
11. 避免危險的環境。請勿在潮濕或淋雨環境中使用工具。若有水進入工具將增加觸電危險。

個人防護設備

1. 厚實的皮革工作手套是本籬笆修剪機的基本配備之一，操作本修剪機時務必全程佩戴。還請穿著堅固且具有防滑鞋底的鞋子。
2. 請配戴耳罩等護耳裝置以防止聽力受損。
3. 請配戴護目鏡、安全頭盔和保護手套，以防止受到飛濺碎片或下落物體的傷害。
4. 接觸刀片或調整刀片角度時，請配戴保護手套。否則刀片可能會嚴重傷及手部。

操作

1. 請務必使用雙手操作安裝兩支手柄的工具。若使用單手操作，可能會造成失控並導致嚴重的人身傷害。
2. 操作工具時，請務必確認操作位置的安全性。使用工具時過度前傾伸展身體（尤其是站在梯子上時）極度危險。請勿站在任何搖晃或不穩固的平台上工作。
3. 操作工具時，請勿同時配戴多條腰帶及／或肩帶。

4. 操作期間，請確保工具的 15 m 範圍內無任何旁觀者或動物。若有他人靠近，請立即停止工具。
5. 若切割工具撞擊到任何物體或工具開始發出異音或震動，請立即關閉工具開關並取下電池組，以停止工具。然後採取下列步驟：
 - 檢查是否受損
 - 檢查並鎖緊鬆開的部件
 - 以原廠備件更換或維修受損部件。
6. 僅可將工具作為其預定用途使用。請勿將工具用於其他用途。
7. 請先關閉工具並取下電池組，然後再：
 - 清潔或清除堵塞物，
 - 檢查、執行工具保養或維護作業，
 - 調整刀片的作業位置，
 - 留置工具。
8. 啟動工具前，請先確認工具正確位於指定的作業位置。
9. 請勿以受損或過度磨損的刀片操作工具。
10. 使用工具時，請務必確保已安裝所有手柄及保護罩。切勿嘗試使用組裝不完整的工具，或安裝未授權改裝部件的工具。
11. 請隨時注意周圍環境，並對可能因工具噪音而無法察覺的潛在危害保持警覺。
12. 操作時，請小心不要意外接觸到金屬籬笆或其他堅硬物體。刀片可能斷裂，並可能導致人員嚴重受傷。
13. 避免意外起動。裝有電池組且手指置於開關上時，請勿搬運工具。安裝電池組時，請確認開關已關閉。
14. 搬動或握住本工具時，請勿抓握外露的刀片或切割邊緣。
15. 請勿強壓工具。工具在預定速率下可更完善且安全地完成工作。
16. 請勿在雨中、潮濕或濕氣極重的情況下使用本工具。電動馬達不具防水性能。
17. 使用本工具時，請緊握本工具。
18. 請勿在不必要的情況下空載操作本工具。
19. 在檢查刀片、排除故障或去除卡在刀片內的異物前，請務必關閉工具開關並拆下電池組。
20. 切勿將刀片朝向自己或他人。
21. 若鋸片運轉時因鋸片之間卡住異物而停止移動，請關閉工具電源並取出電池組，然後再使用如夾鉗等工具取出異物。用手取出異物可能會受傷，因為鋸片會伴隨取出異物的動作而移動。
22. 確保操作環境中沒有會因使用工具而意外受損，進而造成危險的電纜、水管、空氣管路等。
23. 請勿在使用期間或操作後立即觸摸工具的金屬部件或高溫表面；這些部位溫度非常高，可能會導致皮膚燙傷。請先等待工具冷卻，才可在工具上進行任何作業。
24. 請勿在柔軟／不穩／光滑地面或陡坡上使用本工具。避免在梯子或高空上作業。否則可能有掉落風險，造成人員受傷。
25. 請勿在視線不佳的天候下或夜晚時使用本工具。否則可能會因視線不佳造成跌倒或操作錯誤。
26. 避免在預期會增加使用者疲勞的不良環境中作業。
27. 請勿將本工具浸泡在水坑中。
28. 請勿將本工具留置於室外淋雨。
29. 因雨導致潮濕樹葉或污垢黏附在吸入口（通風窗）時，請將其清除。
30. 請勿在雪中使用本工具。

電氣及電池安全

1. 請勿將電池棄於火中。否則會導致電池爆炸。有關適用的廢棄處理指南，請參照當地法規。
2. 請勿打開或拆解電池。洩漏的電解質具有腐蝕性，可能會造成眼睛或皮膚損傷。若吞嚥，則可能中毒。
3. 請勿在雨中或潮濕處為電池充電。
4. 請勿於室外進行電池充電。
5. 雙手潮濕時，請勿拿取充電器，包含充電器插頭及充電器端子。
6. 請勿用濕手更換電池。
7. 請勿在雨中更換電池。
8. 請勿使水等液體弄濕電池端子，或將電池浸泡在液體中。請勿將電池置於雨中，或在潮濕的環境充電、使用或存放電池。若電池端子潮濕或液體滲入電池內部，電池可能會短路並發生過熱、起火或爆炸危險。
9. 取出工具或充電器中的電池後，請確定裝上電池蓋並存放在乾燥的場所。
10. 若電池組潮濕，請將內部的水分排出，接著以乾布擦拭。使用前，請在乾燥的場所使電池組完全乾燥。

維護與存放

1. 工具停止進行維修、檢查或存放時，請關閉工具開關並取下電池組，並確保所有運動部件皆已停止。進行任何檢查及調整等工作前，請先讓工具冷卻。
2. 存放前，請務必使工具充分冷卻。
3. 不使用時，請在工具上安裝刀片保護罩，並將工具存放在兒童接觸不到的室內乾燥高處或加鎖位置。
4. 細心保養本工具。使切割邊緣保持尖銳與清潔，以發揮最佳性能，並降低受傷風險。請遵循本說明書指示進行配件的潤滑及更換。把手務必保持乾燥清潔，無沾附油脂。
5. 檢查受損部件。進一步使用工具前，應仔細檢查已受損的零件，判斷其是否能夠正確運作，並發揮其應有功能。檢查運動部件是否對正及卡滯、零件是否破損、安裝是否正確，以及其他可能影響其運作的情況。當保護罩或其他部件受損時，應交由授權維修服務中心妥善修復或更換。
6. 僅可使用原廠備件。
7. 將本工具移至另一位置時（包括在工作期間），請務必拆下電池組並在刀片上安裝刀片保護罩。若刀片仍持續運轉，切勿攜帶或搬運本工具。切勿徒手抓握刀片。
8. 工具在使用後及長期存放前，請進行清潔，尤其是刀片的部分。在刀片上稍微塗抹低黏度油，然後裝上刀片保護罩。
9. 請勿以高壓水柱沖洗本工具。
10. 清洗工具時，請勿使水滲入電池、馬達及端子等電氣機構。
11. 請在可避雨的場所執行檢查或保養。
12. 使用本工具後，請清除附著的泥土，並待其徹底乾燥後再進行存放。視季節或地區而定，可能有因結冰而發生故障的風險。
13. 存放機器時，請避免直接暴露於陽光及雨水，並存放在不會過熱或潮濕的場所。

妥善保存這些手冊。

▲警告：請勿為圖方便或因對產品足夠熟悉（因重複的使用）而不嚴格遵循產品的安全規則。使用不當或不遵循本說明書中的安全規則會導致嚴重的人身傷害。

電池組的重要安全須知

1. 使用電池組之前，請閱讀（1）充電器、（2）電池和（3）使用電池的產品上的所有指示說明和注意標識。
2. 請勿拆解或改裝電池組。以免引發火災、過熱或爆炸。
3. 如果工具運行時間極短，請立即停止使用。否則可能會導致過熱、起火甚至爆炸。
4. 如果電解液進入眼睛，請立即用清水沖洗並就醫。這種情況可能會導致失明。
5. 請勿短接電池組：
 - (1) 請勿用任何導電材料觸碰電池端子。
 - (2) 避免將電池組與釘子、硬幣等金屬物品存放在同一容器中。
 - (3) 請勿將電池組置於水中或使其淋雨。電池短路會產生較大的電流、導致過熱並可能引起起火甚至擊穿。
6. 請勿在溫度可能達到或超過 50 °C 的場所存放或使用工具和電池組。
7. 請勿焚燒電池組，即使其已嚴重損壞或徹底磨損。電池組會在火中爆炸。
8. 請勿釘牢、切割、輾壓、丟擲、摔落電池組，或使電池組撞擊硬物。這類行為可能會引發火災、過熱或爆炸。
9. 請勿使用損壞的電池。
10. 本工具附帶的鋰離子電池需符合危險品法規要求。
第三方或轉運代理在進行商業運輸時，應遵循包裝和標識方面的特殊要求。有關運輸項目的準備作業，諮詢危險品方面的專業人士。同時，請遵守可能更詳盡的國家法規。
請使用膠帶保護且勿遮掩表面的聯絡資訊，並牢固封裝電池，使電池在包裝內不可動。
11. 廢棄電池須移出工具並安全地棄置。關於如何處理廢棄的電池，請遵循當地法規。
12. 電池僅可用於 Makita（牧田）規定產品。將電池裝入非相容產品中可能會導致起火、過熱、爆炸或電解液滲漏情形。
13. 若工具長期間不使用，電池須從工具移出。
14. 使用期間和之後，電池組可能會發燙，因而造成燙傷或低溫灼傷。處理發燙的電池組時，請多加小心。
15. 使用後請勿立即觸碰工具的端子，因為端子溫度極高，足以造成燙傷。

16. 請勿讓碎屑或塵土卡在電池組的端子、孔洞和溝槽。否則可能會造成工具或電池組過熱、起火、爆炸及故障，導致燙傷或人員受傷。
17. 除非工具支援在高電壓電氣線路附近使用，否則請勿在高電壓電氣線路附近使用電池組。以免造成工具或電池組失常或故障。
18. 將電池置於孩童無法觸及之處。

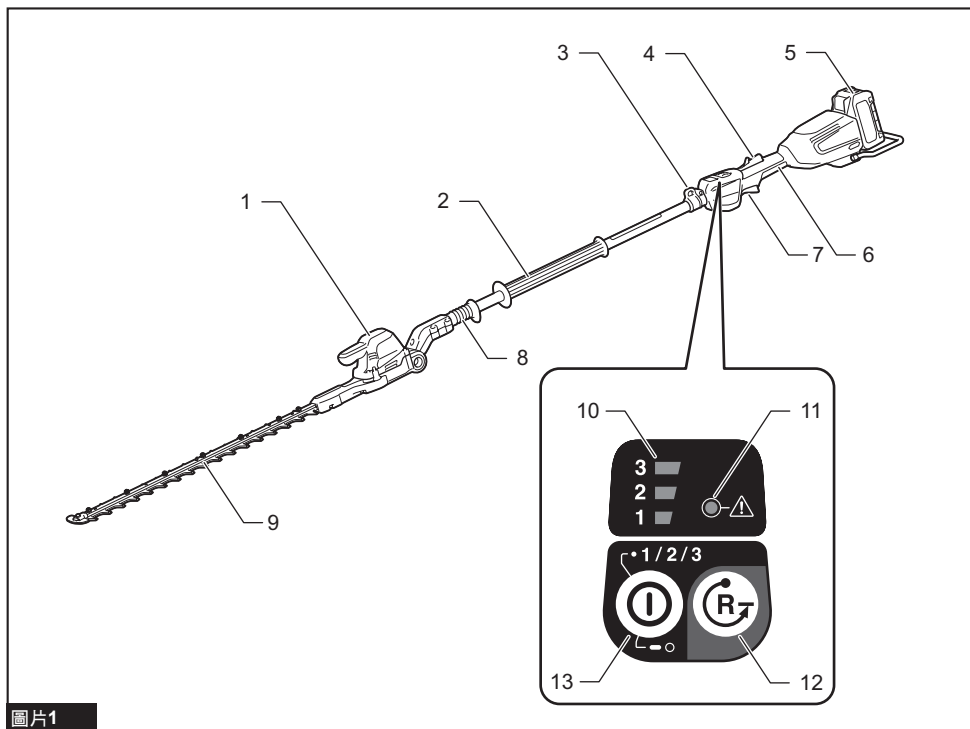
妥善保存這些手冊。

⚠小心：請僅使用原裝Makita（牧田）電池。使用非原裝Makita（牧田）電池或經過改裝的電池可能會導致電池爆炸，從而造成火災、人身傷害或物品受損。同時也會導致牧田工具和充電器的牧田保修服務失效。

保持電池最大使用壽命的提示

1. 要在電池組完全放電前對其充電。當發現工具動力不足時，一定要停止使用工具並對電池組進行充電。
2. 切勿對已經充滿的電池組再次充電。過度充電會縮短電池的使用壽命。
3. 要在室溫為10 °C – 40 °C的條件下對電池組充電。請在充電前使處於發熱狀態的電池組冷卻。
4. 不使用電池組時，請將其從工具或充電器取下。
5. 如果電池組長時間（超過六個月）未使用，請給其充電。

部件說明



圖片1

1	頭部	2	前把手	3	吊扣	4	保護鎖定桿
5	電池組	6	後把手	7	開關桿	8	滑動套筒
9	刀片	10	速度指示器	11	注意燈號	12	反轉按鈕
13	電源按鈕	-	-	-	-	-	-

功能描述

⚠️ 小心： 調節或檢查工具功能之前，請務必關閉工具電源開關並取下電池組。

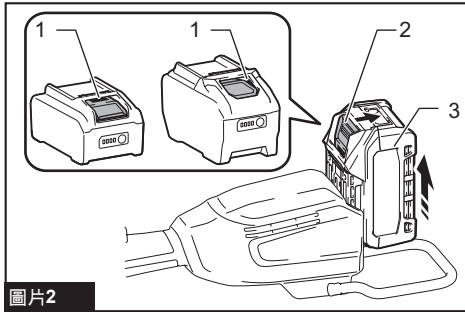
安裝或拆卸電池組

⚠️ 小心： 安裝或拆卸電池組前，請務必關閉工具電源。

⚠️ 小心： 安裝或拆卸電池組時請握緊工具和電池組。未握緊工具和電池組可能會導致它們從您的手中滑落，損壞工具和電池組，造成人身傷害。

安裝電池組時，將電池組舌片對準外殼上的槽溝，並將其滑入定位。將其插到底，直到聽見喀嗒聲鎖入定位為止。如果您能看見圖中所示的紅色指示器，則表示尚未完全鎖定。

拆卸電池組時，要在滑動電池組前側按鈕的同時將其從工具中抽出。



圖片2

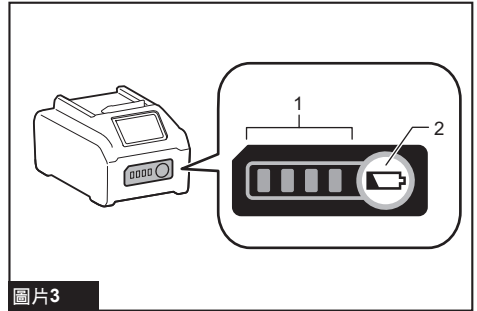
▶ 1. 紅色指示器 2. 按鈕 3. 電池組

⚠️ 小心： 務必將電池組完全插入，直至看不見紅色指示器為止。否則其可能會意外從工具中脫落出來從而造成自身或他人受傷。

⚠️ 小心： 請勿過度用力安裝電池組。如果電池組滑動不平滑，可能是插入不當。

顯示電池的剩餘電量

按下電池組上的檢查按鈕顯示剩餘電池電量。指示燈將亮起數秒。



圖片3

▶ 1. 指示燈 2. 檢查按鈕

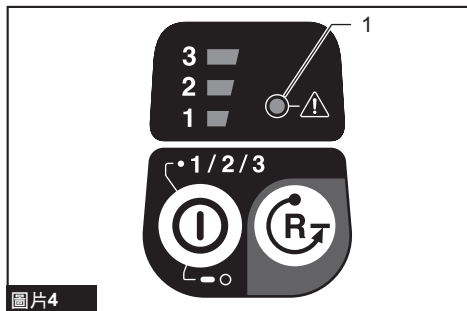
指示燈			剩餘電量
亮起	關閉	閃爍	
■ ■ ■ ■			75%至100%
■ ■ ■ □			50%至75%
■ □ □ □			25%至50%
■ □ □ □			0%至25%
▣ □ □ □			請對電池進行充電。
■ □ □ □	↑ ↓		電池可能存在故障。

注：根據使用條件和環境溫度，指示電量可能於實際電量有稍許不同。

注：電池保護系統運作時，第一個（最左側）指示燈將閃爍。

工具／電池組保護系統

本工具配備工具／電池保護系統。此系統可自動切斷馬達電源，延長工具和電池使用壽命。若本工具或電池在操作期間出現下列任一情況，工具將自動停止運轉：



圖片4

▶ 1. 注意燈號

注意燈號		狀態
顏色	● 點亮 ● 閃爍	
綠色	●	過載
紅色	● (工具) / ● (電池)	過熱
紅色	●	過放電

注意：視使用條件而定，若工具裡卡有樹枝或碎屑，工具可能會無預警自動停止。此時，請關閉工具並取下電池組，再使用鉗子等工具取下樹枝或碎屑。取下樹枝或碎屑後，裝回電池組並重新開啟工具。

過載保護

若工具或電池因樹枝或其他碎屑捲入而過載，工具將會自動停止運轉，且注意燈號會開始閃爍綠燈。

在這種情況下，請關閉工具電源並停止導致工具過載的應用。然後再打開工具電源重新啟動工具。

工具或電池過熱保護

若工具或電池組過熱，工具會自動停止。工具過熱時，注意燈號會亮起紅燈。電池組過熱時，注意燈號會閃爍紅燈。請等待工具及／或電池冷卻後再啟動工具。

過放電保護

電池電量不足時，工具會自動停止，且注意燈號會閃爍紅燈。

如果即使操作開關，本工具仍未運轉，請取下工具電池組並進行充電。

其他原因保護

保護系統也設計用於防止可能損壞工具的其他原因，並可讓工具自動停止運轉。當工具暫時停止或停止運作時，請執行所有下列步驟以解決原因。

1. 關閉工具電源並重新開啟，以重新啟動。
2. 對電池進行充電，或更換為已充電的電池。
3. 等待機器和電池冷卻。

如果恢復保護系統運作後，情況沒有任何改善，請洽詢當地 Makita (牧田) 維修服務中心。

電源開關的操作

警告：為保障您的個人安全，本工具配備有保護鎖定開關，可防止本工具意外啟動。若工具可在僅拉動開關桿而未按下保護鎖定桿的情況下運行，切勿使用工具。請將工具攜帶至授權維修服務中心進行修繕，才可繼續使用。

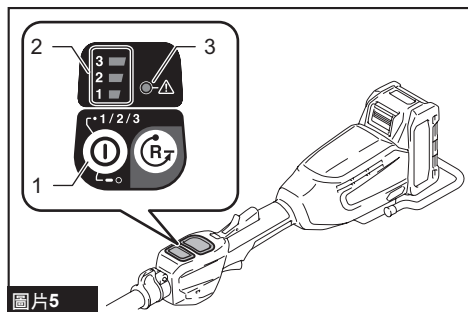
警告：切勿使用膠帶封住保護鎖定桿，導致其無法正常工作。

小心：將電池組裝入工具之前，請務必確認開關桿是否能拉動自如，且釋放後能夠退回至「OFF」（關閉）位置。操作開關無法正常作動的工具會導致工具失控及嚴重的人身傷害。

小心：搬運工具時切勿將手指置於開關上。否則，工具有可能意外啟動並造成人員受傷。

注意：請勿在未按下保護鎖定桿時用力拉動開關桿。否則會導致開關破裂。

按下主電源按鈕，啟動工具。若要關閉工具，請按住電源按鈕，直到速度指示器熄滅為止。



▶ 1. 主電源按鈕 2. 速度指示燈 3. 注意燈號

注：如果在下列不可操作的情況下拉動開關桿，注意燈號會閃爍綠色：

- 按壓保護鎖定桿及開關桿的同時，開啟電源開關。
- 折疊工具頭時，在按住保護鎖定桿的同時拉動開關桿。

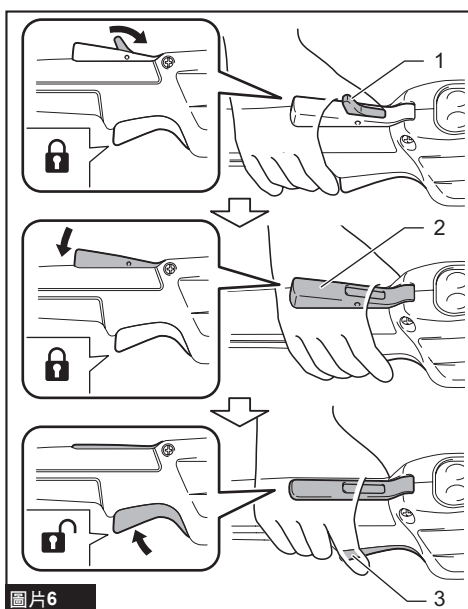
注：本工具具備自動斷電功能。若約 5 分鐘內未操作工具，電源開關將會自動關閉。

注：當工具因保護系統運作而停止時，可使用自動斷電功能。馬達自動停止約 5 分鐘後，電源開關將會自動關閉，且不會對工具保護採取任何修正措施。

為避免意外拉動開關桿，本工具配備雙重保護鎖定開關，以確保安全性。

若要啟動工具，請使用手的虎口處（即拇指和食指之間的部分）將鎖定桿向前推到超過其正常位置，並且用手掌按壓保護鎖定桿。然後在握住保護鎖定桿的情況下，拉動開關桿。

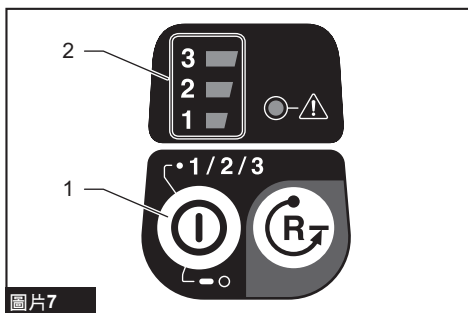
釋放開關桿便可停止工具。



▶ 1. 鎖定桿 2. 保護鎖定桿 3. 開關桿

速度調節

按下主電源按鈕即可調整工具速度。每次按下主電源按鈕時，速度級別皆會變更。



▶ 1. 主電源按鈕 2. 速度指示器

指示器	模式	衝擊速度
3 ■■■ 2 ■■■ 1 ■■■	高	4,000 /min
3 □■■ 2 ■■■ 1 ■■■	中	3,000 /min
3 □□■ 2 □■■ 1 ■■■	低	2,000 /min

注：工具啟動時的模式會與上次操作時相同。如果在關機後馬達運作時取下電池，工具可能無法以上次操作的模式啟動。

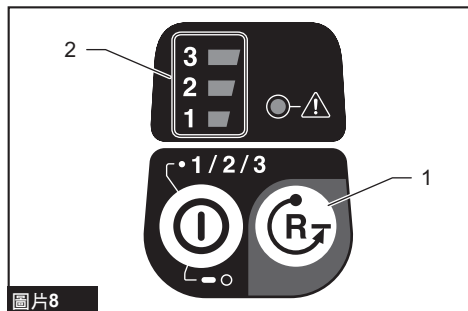
用於清除碎片的反轉按鈕

警告：若無法使用反轉功能去除樹枝或碎屑，請關閉工具並取下電池組，再用鉗子等工具取下樹枝或碎屑。若未關閉工具並取下電池組，可能會因意外啟動造成嚴重的人身傷害。刀片可能會在去除樹枝或碎屑時被動動作，因此用手去除樹枝或碎屑可能會造成人身傷害。

本工具配備可切換刀片動作方向的反轉按鈕。此按鈕僅供用來去除卡在工具內的樹枝及碎屑。

若要反轉刀片動作方向，請在刀片停止後按下反轉按鈕，然後在按下保護鎖定桿的同時拉動開關桿。速度指示燈會開始閃爍，接著刀片會反向動作。

去除樹枝及碎屑後，工具會恢復正常動作，接著速度指示燈會停止閃爍並亮起。



圖片8

► 1. 反轉按鈕 2. 速度指示燈

注：若無法去除樹枝或碎屑，請放開開關桿，並按下反轉按鈕，然後再拉動開關桿，直到將其去除為止。

注：若按下反轉按鈕的同時刀片仍在動作，工具會停止並準備進行反轉動作。

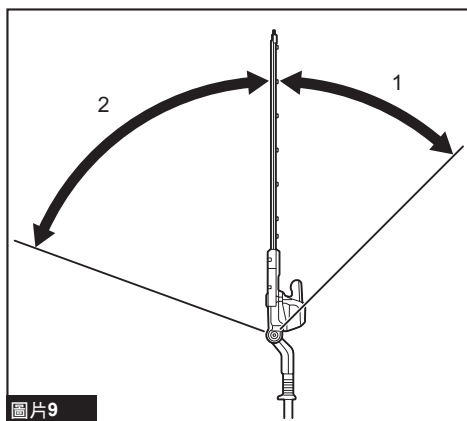
調整切割角度

小心：折疊或展開頭部前，請務必關閉工具電源。

小心：搬運工具或使用工具後折疊頭部時，請務必先安裝刀片保護罩再行折疊。

小心：折疊頭部時，請小心手指不要遭頭部及滑動套筒夾傷。

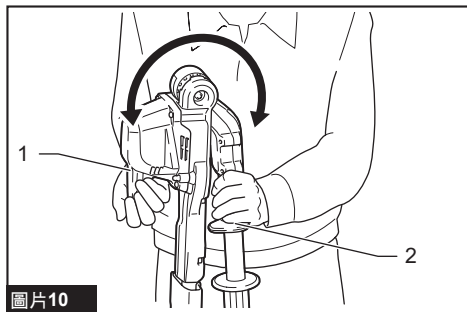
頭部角度可在向上 45° 和向下 70° 的範圍內進行 6 段調整。請依照下列步驟變更頭部角度。



圖片9

► 1. 向上頭部角度 2. 向下頭部角度

1. 如圖所示握住頭部和滑動套筒。



圖片10

► 1. 頭部 2. 滑動套筒

2. 在按住滑動套筒的同時移動頭部，然後釋放滑動套筒。

3. 輕輕移動頭部，直到其發出喀嗒聲並鎖入定位為止。

注：操作工具前，請確認頭部已穩固鎖定。

電子功能

本工具配備方便操作的電子功能。

- 恆速控制
速度控制功能提供一致轉速，不論負載情形為何。
- 電閘
本工具配備電閘。若在鬆開開關桿後，工具持續無法快速停止刀片，請將工具送至 Makita (牧田) 授權服務中心進行維修。
- 防止意外重啟功能
若在拉動開關桿的同時開啟工具，工具不會啟動且注意燈號會閃爍綠色。若要啟動工具，請先釋放開關桿，然後開啟工具。

裝配

⚠️ 小心： 在對工具進行任何裝配操作之前，請務必關閉工具電源開關並取下電池組。

⚠️ 小心： 更換刀片時，請務必配戴手套，以免雙手直接觸碰到刀片。

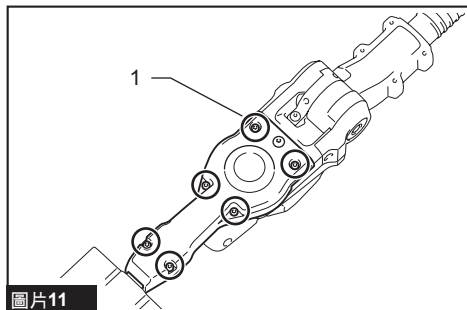
安裝或拆卸刀片

⚠️ 小心： 在拆下或安裝刀片前，請裝上刀片保護罩。

注意： 更換刀片時，請勿拭去齒輪和曲柄上的潤滑脂。

注： 安裝或拆卸刀片前，請先展開工具頭部，使頭部和工具機身呈筆直。

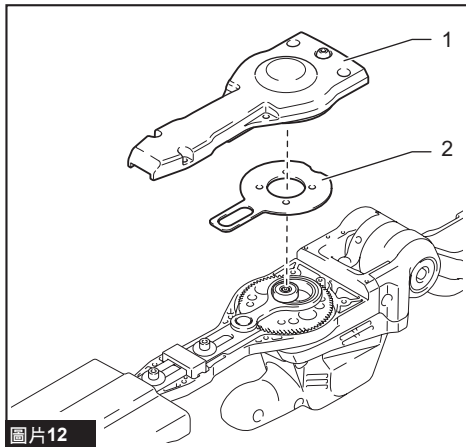
1. 將工具倒置，然後拆下 6 支螺栓。



圖片11

- ▶ 1. 螺栓

2. 拆下外蓋及板子。

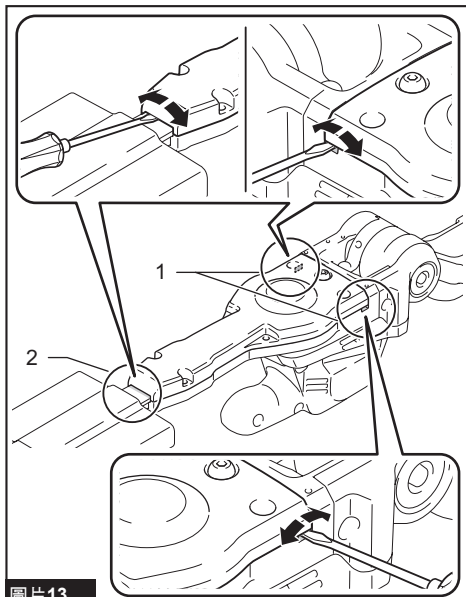


圖片12

- ▶ 1. 外蓋 2. 板件

若難以開啟外蓋，請使用開槽螺絲起子將其撬開。

將開槽螺絲起子插入工具外殼上的一個或多個開口和切開口，然後將外蓋從外殼中提起。

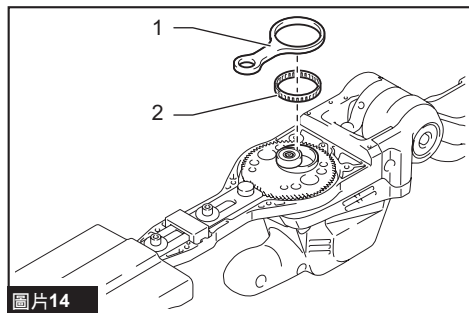


圖片13

- ▶ 1. 切開口（外殼上兩側） 2. 開口（蓋子和刀片之間）

注： 板件可能還在外蓋內。

3. 取下連桿及軸承。

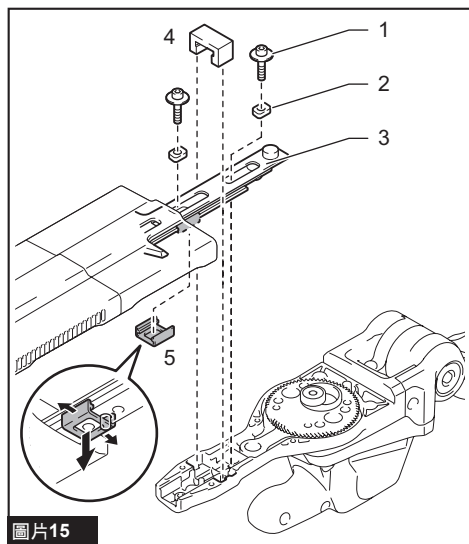


圖片14

▶ 1. 連桿 2. 軸承

注：連桿及軸承可能還在外蓋內。

4. 從刀片上取下 2 支螺栓及 2 個套筒。拆下工具機體的刀片。然後將氈墊片和橡膠防塵密封墊圈從刀片上取下。

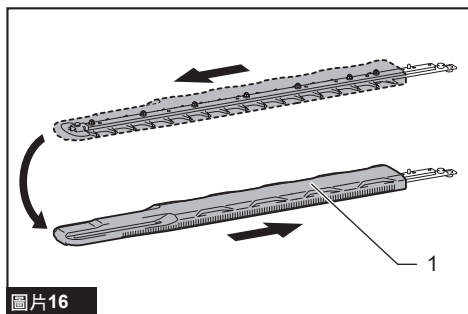


圖片15

▶ 1. 螺栓 2. 套筒 3. 刀片 4. 氈墊片 5. 防塵密封墊圈

注意：小心不要遺失零組件，因為重新組裝時需再次使用。

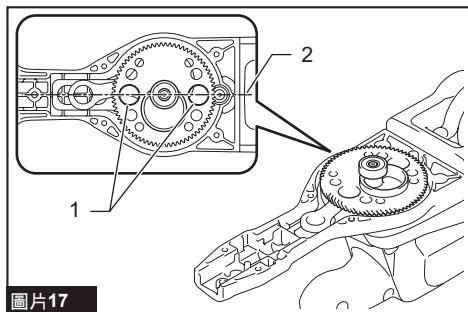
5. 拆下刀片保護罩，然後裝在新的刀片上。



圖片16

▶ 1. 刀片保護罩

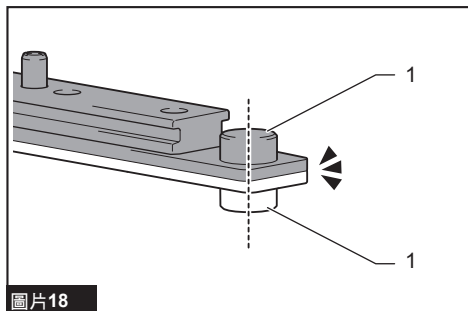
6. 調整曲柄使 2 個開孔與對齊線成一線。



圖片17

▶ 1. 開孔 2. 對齊線

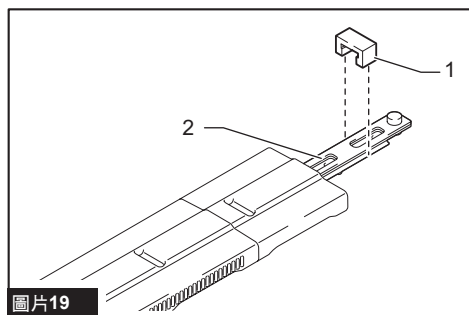
7. 將刀片兩側的突出部位對齊。



圖片18

▶ 1. 突出部位

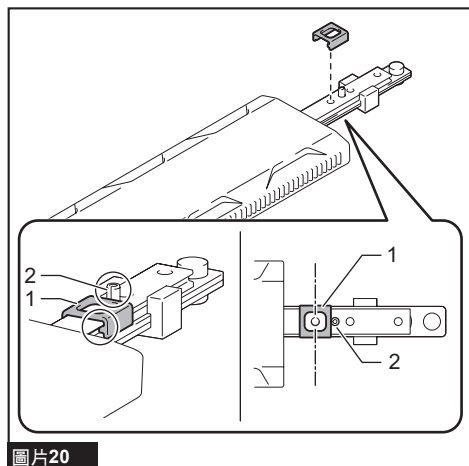
8. 握住刀片，使其套筒孔朝上。當氈墊片的兩端卡入刀片時，將氈墊片裝在刀片上。



圖片19

▶ 1. 氈墊片 2. 套筒孔

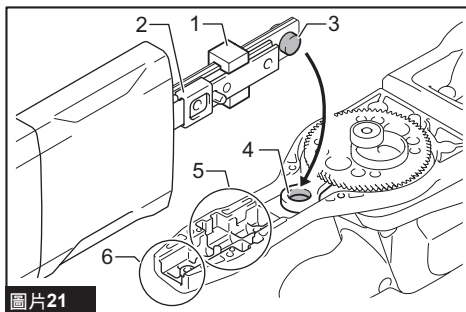
9. 將刀片上下倒置。將橡膠防塵密封墊圈裝在刀片上。調整其位置，使防塵密封墊圈的一端接觸刀片的突出部位。



圖片20

▶ 1. 防塵密封墊圈 2. 突出部位

10. 轉動刀片，使氈墊片朝上。將刀片的突出部位與連桿上的小端孔對齊。將刀片裝回原位。



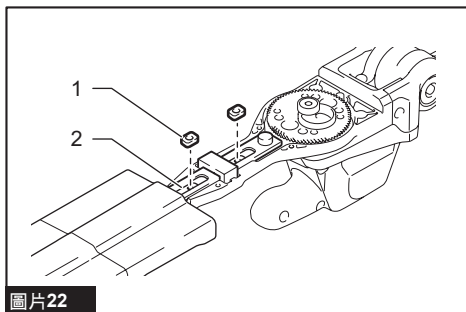
圖片21

▶ 1. 氈墊片 2. 防塵密封墊圈 3. 突出部位
4. 小端孔 5. 氈墊片切開口 6. 防塵密封墊圈切開口

注意： 確保將氈墊片和橡膠防塵密封墊圈完全卡入刀片外殼的切開口內。

注意： 在連桿小端孔的內側周圍塗抹少量潤滑脂。

11. 將新套筒放入刀片的套筒孔內。

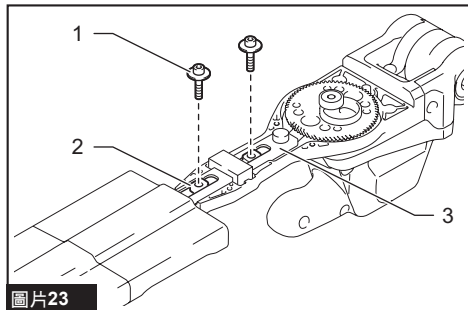


圖片22

▶ 1. 套筒 2. 套筒孔

注意： 請注意勿將套筒遺失。

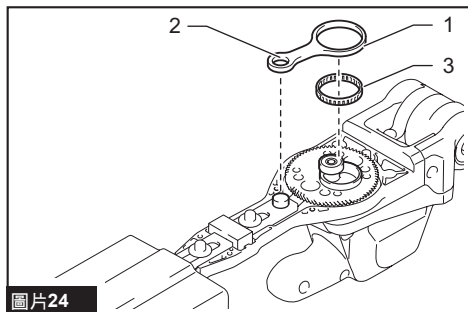
12. 將套筒內的孔洞、刀片內的孔洞及刀片外殼內的孔洞對齊成一條線。然後鎖緊 2 支螺栓以固定刀片。



圖片23

► 1. 螺栓 2. 套筒 3. 刀片

13. 安裝軸承及連桿。



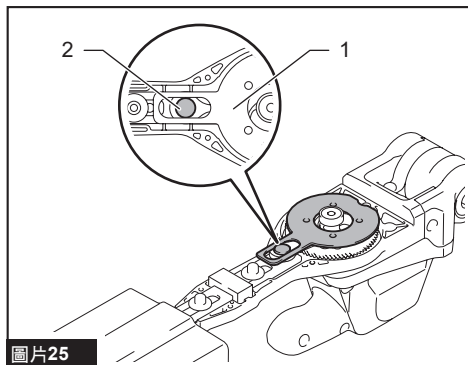
圖片24

► 1. 連桿 2. 小端孔 3. 軸承

注意：在連桿小端孔的內側周圍塗抹少量潤滑脂。

注意：務必確認刀片的突出部位能完全卡入連桿的小端孔。

14. 將板件裝回原位。

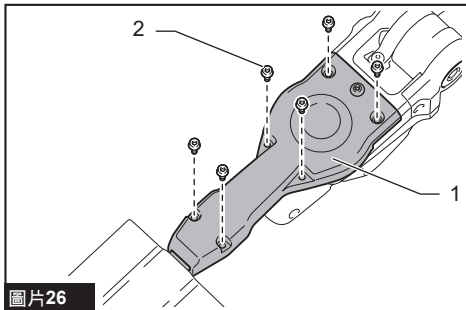


圖片25

► 1. 板件 2. 突出部位

注意：務必確認刀片的突出部位能完全卡入板件上的孔洞。

15. 安裝外蓋，然後鎖緊 6 支螺栓。



圖片26

► 1. 外蓋 2. 螺栓

注意：如果刀片無法順利移動，則刀片並未與連桿正確接合。重新安裝刀片。

注意：若刀片以外的零件（例如連桿）已磨損，請洽詢 Makita（牧田）授權服務中心要求更換或維修零件。

安裝或拆下碎屑承接器

選購配件

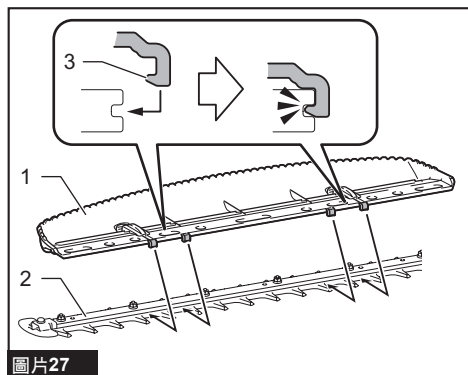
⚠️ 小心：安裝或拆下碎屑承接器時，請務必配戴手套，以免雙手直接觸碰到刀片。

注意：工具已安裝碎屑承接器時，無法安裝刀片保護罩。搬運或貯藏工具前，請先拆下碎屑承接器，然後安裝刀片保護罩，以免刀片暴露在外。

注意：務必先拆下刀片保護罩，再安裝碎屑承接器。

碎屑承接器可收集廢棄樹葉，以利後續清理。它可安裝在本工具兩側的任一側。

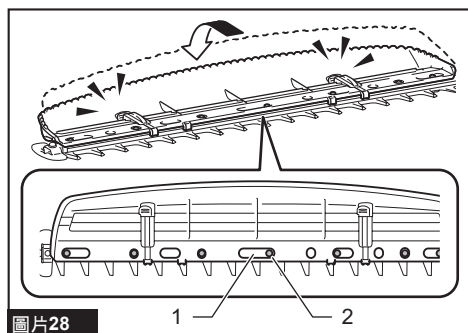
1. 將碎屑承接器的爪部鉤至刀片。



圖片27

- ▶ 1. 碎屑承接器 2. 刀片 3. 爪部

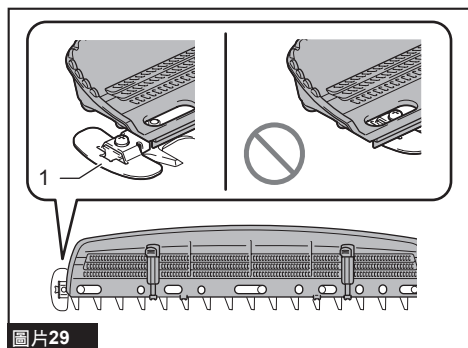
2. 將碎屑承接器的孔洞對齊刀片上的螺絲，然後將碎屑承接器確實裝至刀片。



圖片28

- ▶ 1. 開孔 2. 螺絲

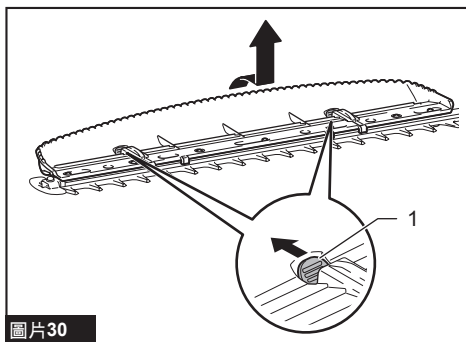
注意： 確認碎屑承接器未與樹枝收集器重疊。



圖片29

- ▶ 1. 樹枝收集器

若要拆下碎屑承接器，請按壓鎖定桿來釋放爪部。



圖片30

- ▶ 1. 鎖定桿

注意： 切勿嘗試在碎屑承接器的固定鉤鎖在刀片的溝槽時，強行將其拆下。

操作

安裝肩帶

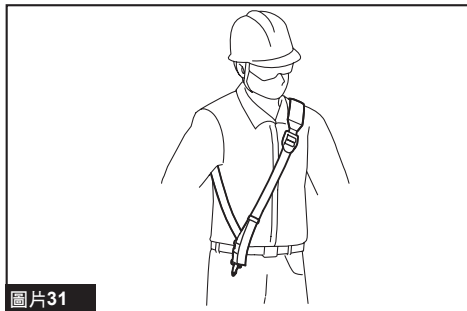
⚠小心： 操作前，務必確認肩帶已正確安裝於工具上的吊扣。

⚠小心： 將工具搭配背負式電池搭載器等的背負型電源使用時，請勿使用工具包裝中隨附的肩背帶，請使用 **Makita**（牧田）建議的掛帶。

若同時穿上工具包裝中隨附的肩背帶及背負型電源的肩背帶，在發生緊急情況時，會難以取下工具及背負型電源，且可能會因此導致意外或受傷。如需建議使用的掛帶，請洽詢 **Makita**（牧田）授權維修服務中心。

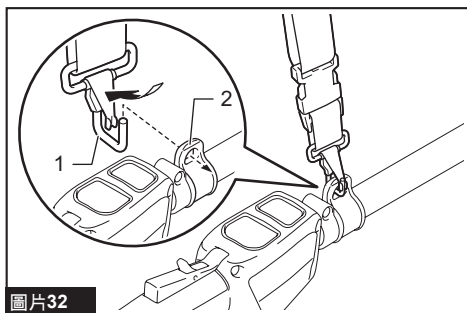
注： 請使用安裝於工具上的肩帶。操作前，請依使用者體型調整肩帶，以防止疲勞。

1. 將肩帶背在肩上。



圖片31

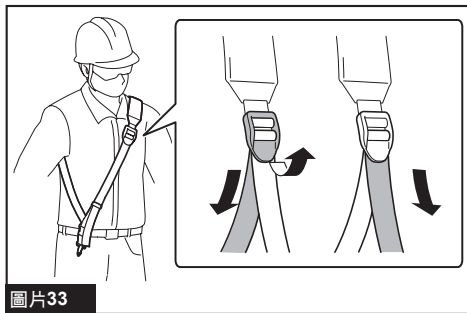
2. 將肩帶上的扣環扣住工具吊扣。



圖片32

- ▶ 1. 扣環 2. 吊扣

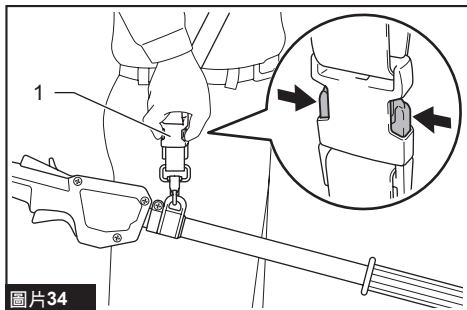
3. 將肩帶調整至能夠舒適作業的位置。



圖片33

肩帶具有快拆設計。

只需按壓帶扣側邊即可將工具從肩帶上解開。



圖片34

- ▶ 1. 帶扣

操作工具

警告：請勿在靠近任何電氣線路的地方使用工具。碰觸電氣線路或在電氣線路附近使用工具可能會造成嚴重傷害或因觸電而死亡。

警告：使雙手遠離刀片。

警告：任何時候都務必特別小心地控制工具。切勿使工具偏向自身或工作區域中的任何人員。工具失控會對鄰近和操作人員造成嚴重的傷害。

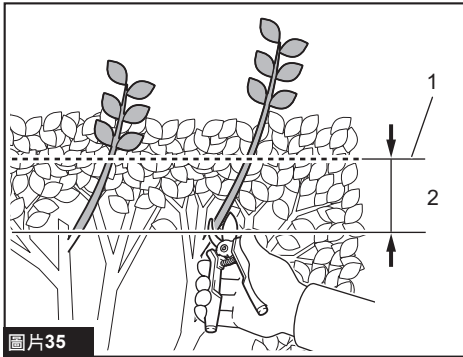
小心：盡量避免在非常熱的天氣下操作本工具。操作本工具時，請注意您的身體狀況。

小心：進行修剪時，請小心不要意外接觸到金屬籬笆或其他堅硬物體。刀片可能斷裂，使人員受傷。

小心：請小心勿使刀片接觸地面。本工具可能回彈，使人員受傷。

小心：請勿將本籬笆修剪機伸得過遠，這樣做極為危險，尤其在梯子上作業時更是如此。請勿站在任何會晃動或不穩固的地方工作。

注意：請勿嘗試使用工具切割直徑超過**10 mm**的樹枝。利用樹枝切割器將樹枝切割至低於切割高度**10 cm**後，再使用本工具。



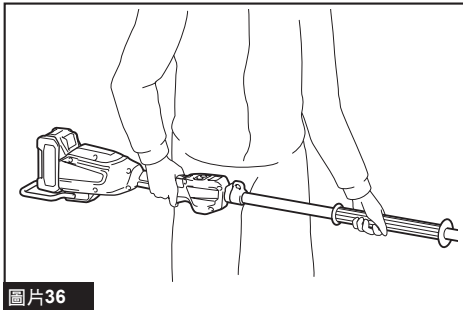
圖片35

▶ 1. 切割高度 2. 10 cm

注意：請勿砍倒枯樹或類似的硬物。這樣做可能使本工具受損。

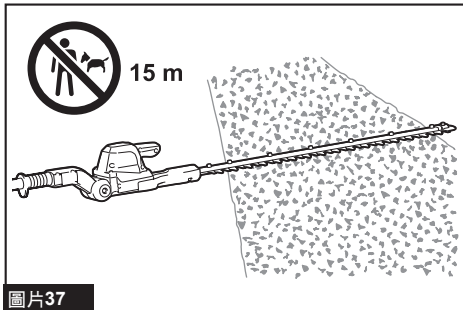
注意：請勿以刀片修剪草或雜草。刀片可能會被草或雜草纏住。

請務必用雙手握持工具。



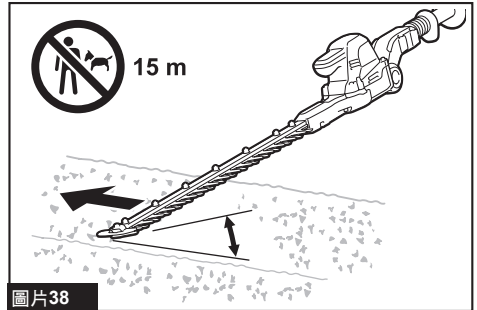
圖片36

按住保護鎖定桿，同時拉動開關桿，然後使工具隨時可進行修剪。



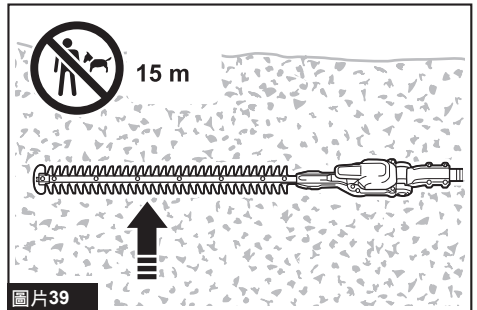
圖片37

基本操作方式如下：將刀片朝修剪方向傾斜，並以每公尺3至4秒的速度平穩緩慢移動。



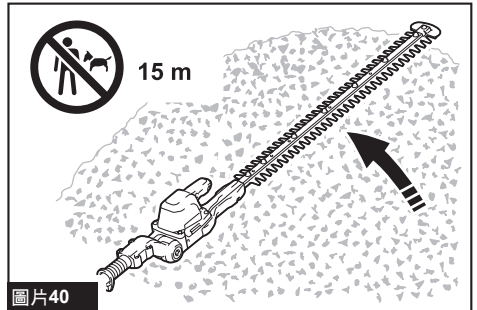
圖片38

如果要將籬笆的側邊修剪平整，請由下往上修剪。



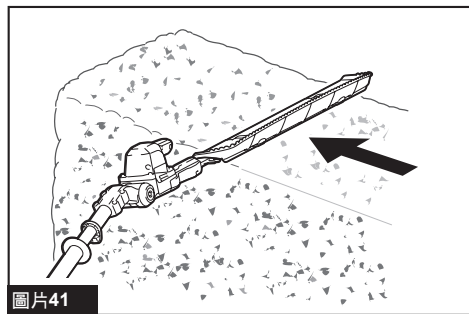
圖片39

如果要修剪出圓形（例如修剪黃楊木或杜鵑等），請從根部往頂部修剪，以形成漂亮的弧度。



圖片40

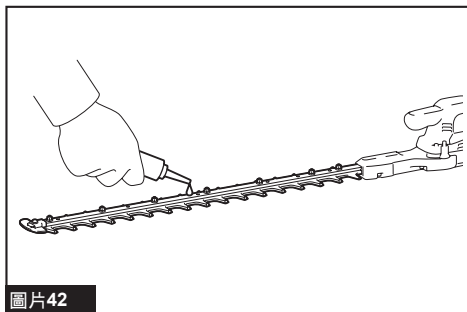
如果將碎屑承接器裝在刀片上，它將會收集廢棄樹葉，以利後續清理。



圖片41

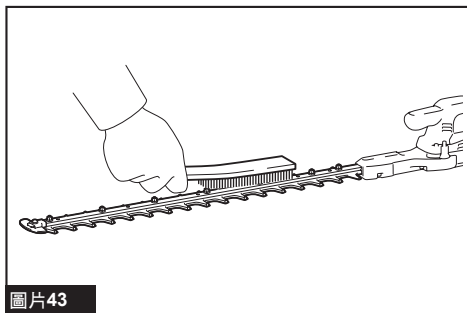
刀片保養

操作前或操作時每隔一小時，請在刀片上塗抹低黏滯性的油脂（機油或噴霧型潤滑油）。



圖片42

操作後，以鋼絲刷去除刀片兩面的灰塵，並以布將灰塵拭去，然後為刀片塗上低黏性油（機油或噴霧式潤滑油）。



圖片43

注意：請勿在水中清洗刀片，這樣做可能會使本工具生鏽或損壞。

注意：灰塵和腐蝕將會造成刀片的過度摩擦，從而縮短每次電池充電後的操作時間。

存放

將刀片保護罩裝在刀片上，以免刀片外露。請將本工具存放在兒童接觸不到的地方。請勿將本工具存放在潮濕有雨的地方。

磨削刀片

注意：若刀片因磨削而大幅變形，請將刀片更換為新品。

1. 將電池組安裝至工具。

保養

⚠️小心：檢查或保養工具之前，請務必關閉工具電源開關並拆下電池組。

⚠️小心：檢查或保養本工具時，請一律將其放倒。組裝或調整工具時，直立放置工具可能造成嚴重人身傷害。

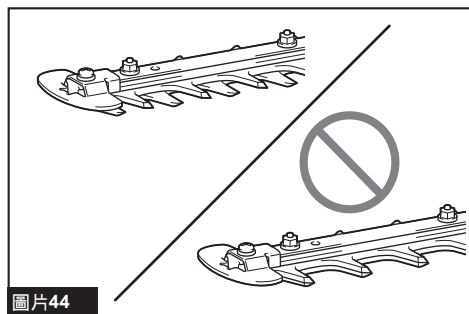
為了保證產品的安全與可靠性，任何維修或其他維修保養工作需由Makita（牧田）授權的或工廠維修服務中心來進行。務必使用Makita（牧田）的更換部件。

清潔本工具

清潔本工具時，請以乾布或泡過肥皂水並擰乾的布拭去灰塵。

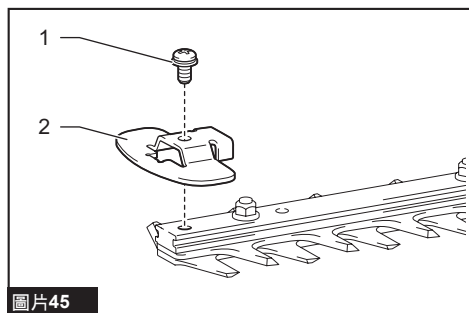
注意：切勿使用汽油、苯、稀釋劑、酒精或類似物品清潔工具。否則可能會導致工具變色、變形或出現裂縫。

2. 開啟並啟動工具，確認上刀片及下刀片呈交錯配置。



圖片44

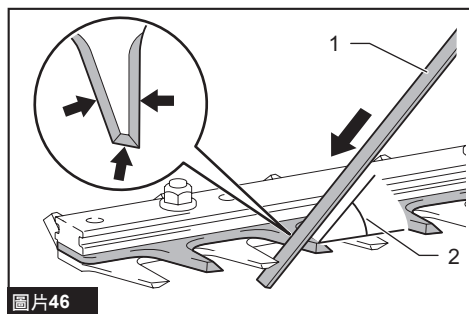
3. 關閉工具並從工具取下電池組。
4. 拆下螺絲，然後拆下樹枝收集器。



圖片45

- 1. 螺絲 2. 樹枝收集器

5. 將銼刀的角度設為 50° ，然後用銼刀從三個方向磨削上刀片。

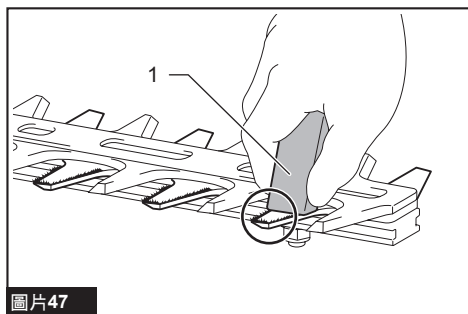


圖片46

- 1. 銼刀 2. 50°

⚠小心：磨削刀片前，請務必關閉工具電源開關並取下電池組。

6. 將工具倒置，然後用磨石磨平刀片的毛刺。



圖片47

- 1. 磨石

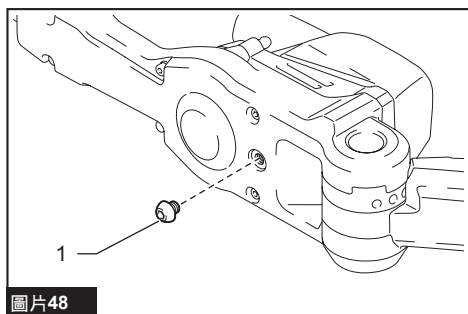
7. 將銼刀的角度設為 50° ，然後用銼刀從三個方向磨削下刀片。
8. 將工具恢復正常位置，然後用磨石磨平刀片的毛刺。
9. 鎖緊螺絲裝上樹枝收集器。

潤滑油潤滑

潤滑間隔：每操作 50 小時

使用油孔進行潤滑

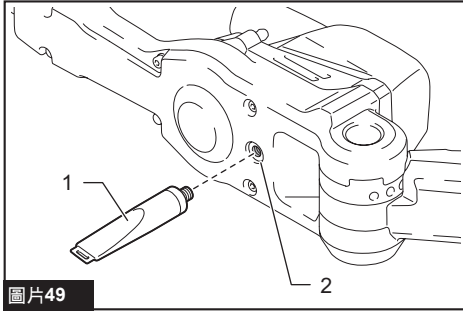
1. 取下開孔中的螺栓以進行潤滑。



圖片48

- 1. 螺栓

2. 取下管裝潤滑油的蓋子。將管裝潤滑油出口對齊外蓋上的開孔，然後將管裝潤滑油出口按入開孔。



圖片49

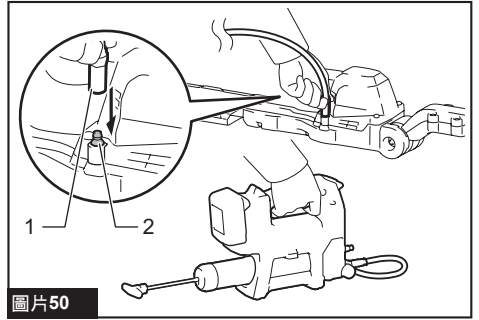
- ▶ 1. 管裝潤滑油 2. 開孔

3. 將潤滑油擠入工具（參考值：大約 5 g）。
4. 鎖緊螺栓。

使用黃油接管

接管接頭有助於可靠連接黃油槍。

1. 準備黃油槍以供使用。
2. 將黃油槍的轉接頭連接至工具上的黃油接管。



圖片50

- ▶ 1. 黃油槍轉接頭 2. 黃油接管

3. 將潤滑油擠入工具（參考值：大約 5 g）。
4. 將轉接頭稍微傾斜以釋放內部壓力，然後將轉接頭從黃油接管取下。
拭除轉接頭和黃油接管上的黃油。

故障排除

請求維修之前先自行檢查。如果您發現本手冊中未作說明的问题，請勿拆解工具。應詢問 Makita（牧田）授權的維修服務中心。務必使用 Makita（牧田）的更換部件進行維修。

異常狀態	可能原因（故障）	糾正措施
電機不旋轉。	未安裝電池組。	安裝電池組。
	電池故障（電壓過低）	重新對電池充電。如果充電後無效，請更換電池。
	驅動系統無法正常工作。	請當地授權的維修服務中心進行維修。
電機在使用一小段時間后停止運轉。	電池電量低。	重新對電池充電。如果充電後無效，請更換電池。
	過熱。	停用工具，使其冷卻。
工具無法達到最大轉速。	電池安裝不當。	按照本說明書所述安裝電池組。
	電池電力下降。	重新對電池充電。如果充電後無效，請更換電池。
	驅動系統無法正常工作。	請當地授權的維修服務中心進行維修。
刀片無法移動： ⇒ 立即停止機器！	刀片角度不正確。	請確保頭部已正確固定於操作角度。
	異物卡在刀片間。	1. 使用反轉按鈕。 2. 關閉工具並取下電池組，再使用鉗子等工具取出異物。
	驅動系統無法正常工作。	請當地授權的維修服務中心進行維修。

異常狀態	可能原因（故障）	糾正措施
異常振動： ⇒ 立即停止機器！	刀片破損、彎曲或磨損。	更換刀片。
	驅動系統無法正常工作。	請當地授權的維修服務中心進行維修。
刀片及馬達無法停止： ⇒ 立即卸下電池組！	電氣故障。	拆下電池組並請當地授權的維修服務中心進行維修。

選購附件

⚠小心： 這些附件或裝置建議使用於本說明書所指定的**Makita（牧田）**工具。如使用其他廠牌附件或裝置，可能導致傷人的危險。僅可將選購附件或裝置用於規定目的。

如您需要瞭解更多關於這些選購附件的信息，請諮詢當地的**Makita（牧田）**維修服務中心。

- 刀片總成
- 碎屑承接器
- 管裝潤滑油
- **Makita（牧田）**原裝電池和充電器

注： 本列表中的一些部件可能作為標準配件包含於工具包裝內。規格可能因銷往國家之不同而異。

Makita Europe N.V.

Jan-Baptist Vinkstraat 2, 3070 Kortenberg, Belgium

Makita Corporation

3-11-8, Sumiyoshi-cho, Anjo, Aichi 446-8502 Japan

www.makita.com



885A66-120
ZHTW
20240222